



**SELÇUK  
ÜNİVERSİTESİ  
TIP FAKÜLTESİ**

**UTEAK STANDARTLARI VE  
FAKÜLTEMİZİN KARŞILAMA  
DURUMU**

**2013 ÖZDEĞERLENDİRME  
RAPORU ÖZETİ  
I**

**Hazırlayanlar**

**Prof.Dr.Duygu FINDIK  
Prof.Dr.Şerefür ÖZTÜRK  
Prof.Dr.İsmihan İlknur UYSAL  
Prof.Dr.Onur URAL**

**Konya - 2013**

# İÇİNDEKİLER

ÖNSÖZ.....	4
Tıp Eğitiminde Akreditasyonun Amacı /Önemi/Tanımı.....	5
Akreditasyon Neden Gerekli ve Bize Ne Sağlayacak?.....	5
Mezuniyet Öncesi Tıp Eğitimi Akreditasyonu.....	6
MEZUNİYET ÖNCESİ ULUSAL TIP EĞİTİMİ STANDARTLARININ KARŞILANMA DURUMU .....	7
1.AMAÇ VE HEDEFLER .....	7
1.1. Tıp fakültelerinin amaç ve hedeflerinin tanımlanması.....	7
1.2. Eğitim programının amaç ve hedeflerinin özellikleri .....	9
1.3. Eğitim amaç ve hedeflerinin duyurulması .....	9
1.4. Eğitim amaç ve hedeflerinin tanımlanmasında paydaş katılımı.....	10
1.5. Eğitim programlarının düzenlenmesi ve uygulanmasında özerklik.....	10
2.EĞİTİM PROGRAMI .....	11
2.1. Eğitim programı modeli ve öğretim yöntemlerinin tanımlanması .....	11
2.2. Tıp fakülteleri eğitim programının temel özelliklerinin tanımlanması.....	12
2.3. Eğitim programının topluma yönelik/topluma dayalı özellikleri .....	13
2.4. Eğitim prog.da bilimsel yöntem ve ilkelere, kanıta dayalı tıbbi yer verilmesi	14
2.5. Eğitim programının entegrasyonu .....	15
2.6. Eğitim programının ulusal çekirdek müfredata uygunluğu .....	16
2.7. Öğrenciyi mezuniyet sonrası eğitim ve çalışma koşullarına hazırlama .....	17
3.ÖĞRENCİLERİN DEĞERLENDİRİLMESİ .....	18
3.1. Ölçme değerlendirme yöntemlerinin belirlenmesi ve duyurulması.....	18
3.2. Ölçme değerlendirme yöntemlerinin yıllara ve aşamalara göre tanımlanması	19
3.3. Ölçme değerlendirmede çoklu ve güncel yöntem ve gereç kullanımı.....	20
3.4. Ölçme değerlendirme uygulamalarının geçerlik ve güvenilirliği .....	21
3.5. Ölçme değerlendirme uygulamalarının öğrenmeyi desteklemesi.....	22
4.ÖĞRENCİLER.....	23
4.1. Öğrenci seçimi, alımı ve sayısı konularında izlenen politika.....	23
4.2. Öğrenci temsiliyeti.....	23
4.3. Öğrencilere yönelik danışmanlık hizmetleri .....	24
4.4. Sosyal, kültürel, sanatsal ve sportif olanaklar .....	25
4.5. Öğrencilerle sürekli ve düzenli iletişim .....	26

<b>5.PROGRAM DEĞERLENDİRME</b> .....	<b>27</b>
<b>5.1. Program değerlendirme sistemi</b> .....	<b>27</b>
<b>5.2. Program değerlendirme sonuçlarının paylaşım ve kullanımı</b> .....	<b>29</b>
<b>6.ÖĞRETİM ELEMANLARI (AKADEMİK KADRO)</b> .....	<b>30</b>
<b>6.1. Akademik kadro politikası</b> .....	<b>30</b>
<b>6.2. Öğretim elemanı seçim, atama ve yükseltmeleri</b> .....	<b>30</b>
<b>6.3. Öğretim elemanlarının görev ve sorumlulukları</b> .....	<b>31</b>
<b>6.4. Eğitici gelişim programları</b> .....	<b>32</b>
<b>6.5. Öğretim elemanlarının sürekli mesleki gelişimi</b> .....	<b>33</b>
<b>7.EĞİTSEL KAYNAK VE OLANAKLAR</b> .....	<b>34</b>
<b>7.1. Akademik birim, altyapı ve olanaklar</b> .....	<b>34</b>
<b>7.2. Klinik eğitim ortamı ve fırsatları</b> .....	<b>35</b>
<b>7.3. Araştırma eğitimi fırsatları</b> .....	<b>36</b>
<b>7.4. Mali kaynaklar</b> .....	<b>36</b>
<b>7.5. Ulusal ve uluslararası işbirliği</b> .....	<b>37</b>
<b>8.YÖNETİM VE YÜRÜTME</b> .....	<b>38</b>
<b>8.1. Tıp fakültesi yönetim yapısı</b> .....	<b>38</b>
<b>8.2. Eğitim yönetimi örgütlenmesi</b> .....	<b>38</b>
<b>8.3. Eğitim örgütlenmesi destek yapısı</b> .....	<b>39</b>
<b>8.4. Yönetim kadrosu</b> .....	<b>39</b>
<b>8.5. Öğretim elemanları arası uyum ve işbirliği</b> .....	<b>40</b>
<b>9.SÜREKLİ YENİLENME VE GELİŞİM</b> .....	<b>42</b>
<b>9.1. Sürekli yenilenme ve gelişim</b> .....	<b>42</b>
<b>ÖDR HAZIRLAYANLAR LİSTESİ</b> .....	<b>43</b>

## ÖNSÖZ 2013

Kuruluşu 1975 yılına dayanan Selçuk Üniversitesi'nin iki tıp fakültesinden biri olan Selçuklu Tıp Fakültesi, 2001 yılında kurulmuş ve 2010 yılında Üniversitenin diğer tıp fakültesi olan Meram Tıp Fakültesi'nin Necmettin Erbakan Üniversitesi'ne bağlanmasından sonra senatonun teklifi ile ismi "Selçuk Üniversitesi Tıp Fakültesi" olarak değiştirilmiştir. Tıp Fakültemiz 2002-2003 ders yılından itibaren öğrenci kabul etmeye başlamıştır ve bugün itibarıyla toplam 344 doktor mezun vermiştir. Mezunlarımız Türkiye'nin dört bir yanında pratisyen hekim, araştırma görevlisi, uzman ve öğretim görevlisi olarak görev yapmaktadır.

Ülkemizde tıp fakültesi sayısının hızla artışına paralel olarak Ulusal Tıp Eğitimi Akreditasyon Kurulu'nun (UTEAK) tüm fakültelerde ülkemiz için belirlenen asgari standartların karşılanmasını sağlamak için yaptığı çalışmalara gereksinim de o hızla artmaktadır. Fakültemizin gelişim sürecine katkıda bulunmak, eğitimde standart dayanakları belirlemek ve sadece Türkiye'de değil dünya ölçeğinde de iyi bir yerde olabilmek için UTEAK sürecinin içinde yer almak istemekteyiz.

Özdeğerlendirme raporu hazırlarken fakültemizi artıları ve eksileriyle tekrar gözden geçirerek, daha önce gözden kaçırmış olduğumuz hususları fark etmek ve uluslararası kabul görmüş standartları sağlayabilmek için gerekli düzenleme ve iyileştirmeleri yapmak bizler için son derece verimli ve heyecan verici oldu. Selçuk Üniversitesi Tıp Fakültesi'nin bu akreditasyon süreci içinde gerek tıp eğitimi gerekse araştırmalar açısından yeni bir ivme kazanacağına inanıyor, UTEAK'a ve bu aşamada emeği geçen herkese teşekkür ediyorum.

**Prof. Dr. Oktay SARI**  
**Selçuk Üniversitesi Tıp Fakültesi Dekanı**

## Tıp Eğitiminde Akreditasyonun Amacı /Önemi/Tanımı

**Ulusal Tıp Eğitimi Akreditasyon Kurulu (UTEAK):** UTEAK hazırlık çalışmalarına 2002 yılında başlanmış, Tıp Dekanları Konseyi inisiyatifinde 2008’de kurulmuştur. 2009 yılında “ulusal standartlar”, çalışma yönergeleri, akreditasyon süreç planları, ilgili formlar ve kılavuzları yayınlanmış ve 2009 Haziran ayında başvuru kabulüne başlamıştır. 30 Kasım 2011 tarihli YÖK Genel Kurul toplantısında Mezuniyet Öncesi Tıp Eğitimi Programları'nın Akreditasyonu için ulusal bir Kalite Güvence Kuruluşu olarak tanınmıştır. Bugüne kadar 20 tıp fakültesinin mezuniyet öncesi eğitim programı UTEAK tarafından 6 yıllık süre ile akredite edilmiştir. UTEAK tarafından Dünya Tıp Eğitim Federasyonu’na (WFME) bir akreditasyon kurulu olarak akredite olmak amacı ile yapılan akreditasyon başvurusu 30 Temmuz 2013 tarihinde yapılan değerlendirmede 10 yıl geçerli olmak üzere kabul edilmiştir.

**Tıp eğitiminde akreditasyon;** “eğitimin niteliğinin” tanımlanmış standartlara uygunluğunun bağımsız, tarafsız bir kuruluş tarafından nesnel olarak değerlendirilerek belgelendirilmesidir.

Bu bağlamda **akreditasyon;**

- Eğitim programının belli standartları sağladığının ve sürekli geliştirildiğinin,
- Benzer kurumlar arasındaki yerinin,
- Bu kurumdan mezun olan hekimlerin yeterliğinin göstergesidir.

## Akreditasyon Neden Gerekli ve Bize Ne Sağlayacak?

Tıp Fakültesi Eğitim sürecinin nitelikli olması, bilginin sürekli yenilenen ve değişime açık olması ile mümkündür. Bu nedenle, eğitim programlarının bileşenlerinin ve hedeflere ulaşmada kullandığı yöntemlerin belli aralıklarla gözden geçirildiği bir değerlendirmenin yararları yadsınamaz.

Ulusal ve uluslararası akreditasyon, sadece kalite güvencesini elde etmek için bir amaç değil, aynı zamanda çağdaş eğitimi yakalamak ve korumak için gerekli değişimleri belirlemekte yararlanılabilecek bir araç olduğunu düşünmekteyiz.

## Mezuniyet Öncesi Tıp Eğitimi Akreditasyonu;

- **Ulusal ve uluslar arası arenada SÜTF'nin Tıp Eğitimi konusunda yetkinliğini belgelendirmek ve mezun ettiği hekimlerin nitelikli bir eğitim aldığını kanıtlamak ve alanında tanınırlığını artırmak için,**
  - **Fakültemizin, tıp eğitiminde kalitenin göstergesi olan ulusal standartlara sahip olduğunu göstermek için,**
  - **Tıp eğitiminde gerekliliği belirlenmiş temel standartlar yanında, tıp eğitimi ve nihai hedef olan hasta bakımında geleceğe yönelik sürekli gelişme için planlama ve çalışmalarımızın sürdürüldüğünü paylaşmak için,**
  - **Uluslararası standartlar bazında hazırlanmış ulusal standartlara sahip olan ve bu standartları koruyan ve geliştiren bir fakülte olarak, alt yapısını oluşturmuş, hekim olma motivasyonuna sahip olan öğrenciler için fakültemizi cazip seçenek durumuna getirmek ve eğitimde, bilimde, sağlık hizmetinde nitelikli hekim yetiştirmek için,**
- olanaklar sağlayacaktır.**

# MEZUNİYET ÖNCESİ ULUSAL TIP EĞİTİMİ STANDARTLARININ KARŞILANMA DURUMU

## 1. AMAÇ VE HEDEFLER

### 1.1. Tıp fakültelerinin eğitim, araştırma ve hizmet öğelerinin amaç ve hedeflerinin tanımlanması

#### Mevcut Durum

Fakültemiz eğitim, araştırma ve hizmet öğelerine ilişkin amaç ve hedeflerimiz (misyon ve vizyonu) fakültemizin kuruluşundan itibaren yönetim kurulunca belirlenmektedir. ve yıllık faaliyet raporlarında her yıl revize edilerek yer almıştır. Bu yıl Fakülte misyon ve vizyon çalışmaları öğrencilerimiz, öğretim üyelerimizin katılımını sağlayan anket ve toplantılarla, paydaş katılımını sağlayan “Strateji Arama Toplantısı” ile geniş katılımlı olarak yapılmış (Genel Tıp Dergisi,,<http://www.tip.selcuk.edu.tr/>)S.Ü.Tıp Fakültesi Dekanlığı Fakülte Kurulunun 04.07.2013 tarih ve 2013/11 sayılı kararı ile onaylanmıştır.

#### Misyonumuz

Mesleki bilgi ve beceri donanımı tam, etik ve ahlaki değerlere saygılı, alanında yetkin ve başarılı, meslektaşlarıyla ve hastalarla doğru iletişim ve empati kuran, insanlığa hizmet ilkesini benimsemiş, akılcı ve yenilikçi düşünen, çevresine duyarlı, sosyal, kendini geliştirebilen hekimler yetiştirmek.

Öğretim üyeleri ve verdiği eğitim açısından üstün nitelikli, öğrencilere iyi ve doğru rehberlik verebilen, teorik ve pratiğin iyi bir şekilde harmanlandığı, verimli, yenilikçi, motivasyonu yüksek, ekip ruhuna sahip ve özgün bilimsel araştırma yapabilen akademisyenlerin yetişmesine olanak sağlayan bir tıp fakültesi olmak.

Sağlık hizmeti alanında çevresi ile uyum içinde, bölgesel ve ulusal sağlık sorunlarına çözüm üreten, koruyucu hekimliği ve toplum sağlığını ön planda düşünen, hasta-hekim memnuniyeti sağlayabilen, güler yüzlü, deontolojik kuralları gözetken, bilimsel ve ileri teknoloji ile desteklenen sağlık hizmeti sunmak. (<http://www.tip.selcuk.edu.tr/>)

#### Vizyonumuz

Eğitim ve öğretim elemanlarının niteliğini sürekli artıran, mensubu ve mezunu olmaktan gurur duyulan, öğrencilerini kariyer basamaklarına hazırlayan, verdiği eğitim ile bilim adamı vizyonu kazandıran, çok yönlü, hümanist kişiliklerin oluşmasını ve gelişmesini sağlayan lider bir tıp fakültesi olmak.

Bilimsel araştırmaya önem veren, çağdaş, dinamik, yenilikçi görüş ve araştırmalara açık, bilgiyi en iyi şekilde kullanan ve bilgi üreten, sürekli yenilenen ve yeniliklere öncü olmayı gelenek haline getiren yapısı ile önde gelen, ulusal ve uluslararası merkezlerle işbirliği içinde bir bilim merkezi olmak.

Birey ve toplum sağlığının korunması ve iyileştirilmesi odaklı, kaliteli sağlık hizmeti veren, sağlık hizmeti sunumunda bölgesinde olduğu kadar, ulusal ve uluslararası alanda da tanınan, saygınlığı olan ve tercih edilen, misyonunu kurumsallaştırabilmiş örnek bir tıp fakültesi olmak. (<http://www.tip.selcuk.edu.tr/>)

#### Amacımız

“Tıp Doktorluğu” programının amacı, hastalık kavramlarını, hastalıkların oluş mekanizmalarını ve tedavilerini bilen toplumun sağlık gereksinimlerine ve sorunlarına duyarlı, çözümler üretebilen, yetkin, gelişime ve araştırmaya açık, insan haklarına saygılı, çağdaş hekimler yetiştirmektir.

## Hedeflerimiz

### **Eğitim Alanında**

- Dünyanın en iyi eğitim veren, saygın tıp fakülteleri arasına girebilmek için ideal eğitim koşullarını sağlamak ve devam ettirmek.
- Öğretim üyesi/öğrenci oranının ideal ölçülere ulaşmasını sağlamak.
- Yeterli bilgi, beceri ve tutuma sahip hekimler yetiştirmek.
- Etik değerlere saygılı hekimler yetiştirmek.
- Araştırmacı, sorgulayıcı, özgüveni tam, iyi iletişim becerilerine sahip hekimler yetiştirmek.

### **Araştırma Alanında**

- Dünyanın en iyi eğitim veren, saygın tıp fakülteleri arasına girebilmek için nitelikli yayın oranını artırmak, öğretim üyesi başına düşen bilimsel yayın ve atıf sayısını arttırmak.
- Ülkemizde ve dünyada araştırma ve inovasyon alanında önemli katkılarda bulunabilmek, patent sayısını artırmak, ulusal ve uluslararası projeler üretmek.
- Araştırma alanında destek olanakları sağlamak.
- Araştırmaları ile uluslararası nitelikli, saygın, başarılı, yeniliklere açık araştırmacı, lider bir kurum olmak.
- Araştırma alanında diğer kurumlar ve sanayi alanı ile işbirliği yapmak

### **Hizmet Alanında**

- Sunduğu sağlık hizmetleriyle hasta memnuniyetini yükseltmek, referans akademik sağlık kurumlarından biri olmak.
- Ulusal ve uluslararası düzeyde başarılı, modern ve etik kurallar çerçevesinde, güvenilir sağlık hizmeti sunmak.
- Koruyucu hekimlik alanında, bireysel ve toplumsal katkı yapmak.
- Ülkemizdeki sağlık programı ve politikalarının oluşumunda etkili olmak, yaygın sağlık problemlerine karşı projeler oluşturmak ve uygulamak.



## **Güçlü Yönlerimiz**

- Amaç ve öğrenim hedefleri, misyon ve vizyon, hekimlik temel değerleri ve yetkinlikleri; öğrenci, öğretim üyeleri ve diğer paydaşların görüşleri alınarak ve ulusal, uluslararası örnekler değerlendirilerek geliştirilmiştir.
- Hedef ve amaçlar doğrultusunda geliştirilen misyon, vizyon ve temel değerler etkin bir şekilde duyurulmuştur ve duyurulmaktadır.



## **Geliştirilmesi Gereken Yönlerimiz**

Amaç ve hedeflerin paydaşlarla sürekli ve sistematik bir şekilde paylaşılması.



## 1.2 . Eğitim programının amaç ve hedeflerinin özellikleri

### Mevcut Durum

Selçuk Üniversitesi Tıp Fakültesi Mezuniyet öncesi tıp eğitiminin amaç ve program yeterlikleri sürekli ve paylaşımcı bir süreç ile 2013 yılında gözden geçirilerek son şekli verilmiştir.

Program yeterlikleri mezuniyet öncesi tıp eğitimi program yeterlikleri hekimin toplumdaki rol ve sorumluluklarını yerine getirmeye yönelik yetkinlikleri kapsamaktadır.

Eğitim programında temel ve klinik bilimlere ait hekimin elde etmesi gereken bilgi-beceriler tanımlanmıştır

Eğitim programında davranış ve sosyal bilimler, tıpta insan bilimleri, adli tıp, toplumsal ve etik öğelere ait hekimin elde etmesi gereken bilgi-beceriler tanımlanmıştır

Eğitim programında genel hekimlik becerilerine ait hekimin elde etmesi gereken bilgi-beceriler tanımlanmıştır

Fakültemiz program yeterlikleri, eğitim amaç ve hedefleri resmi web sitesinde (<http://www.tip.selcuk.edu.tr/program-çiktisi.html>) yayımlamakta ve fakülte yönetimi, öğretim üyeleri, öğrenciler ve diğer tıp fakülteleri ile paylaşmaktadır.



### Güçlü Yönlerimiz

Fakültemiz mezuniyet öncesi tıp eğitimi programının amacı, tıp alanındaki bilimsel ve teknolojik gelişmeler, eğitim bilimlerindeki yenilik ve uygulamalar ve toplum sağlığındaki değişimler doğrultusunda sürekli geliştirilmektedir.

## 1.3. Eğitim programı amaç ve hedeflerinin duyurulması

### Mevcut Durum

Fakültemiz eğitim amaç ve hedeflerini, resmi web sitesinde (<http://www.tip.selcuk.edu.tr/program-çiktisi.html>) yayımlamakta ve fakülte yönetimi, öğretim üyeleri, öğrenciler ve diğer tıp fakülteleri ile paylaşmaktadır.



### Güçlü Yönlerimiz

Eğitim programının amaç ve hedefleri geniş paydaş katılımının olduğu süreçlerle geliştirilmekte, Genel Tıp Dergisinde özel akreditasyon sayısında basılı olarak ve web sitesi üzerinden ve fakültenin çeşitli bölümlerinde yer alan panolar aracılığı ile öğretim üyeleri ve öğrencilerle paylaşılmaktadır.

## 1.4. Eğitim programı amaç ve hedeflerinin tanımlanmasında paydaş katılımı

### Mevcut Durum

Mevcut eğitim programı hazırlanması süreci anabilim dalı öğretim üyeleri, koordinatörlükler, fakülte yönetim kurulu ile paylaşılarak gerçekleştirilmiştir.

Mezuniyet öncesi tıp eğitimi programının amaç ve hedefleri ile ilgili olarak geniş paydaş katılımının sağlanabilmesi yönünde anabilim dallarından eğitimde rol alan bütün öğretim üyeleri, öğrenciler, tıp fakültesi hastane yöneticileri, bölgedeki sağlık eğitim, araştırma ve hizmet alanında yer alan paydaşlarımızı kapsayacak anket çalışmaları ve paydaş katılımlı strateji arama toplantısı yapılmıştır

Fakültemizin UÇEP çerçevesinde hazırlanan mezuniyet öncesi tıp eğitimi programı 2012-2013 yılı ders programı web sitemizde dönemler halinde (<http://www.tip.selcuk.edu.tr/>) ana menünün eğitim sekmesinde öğrencilere ve öğretim üyelerine duyurulmaktadır



### Güçlü Yönlerimiz

Fakültemizde akademik genel kurulları, bölüm kurulları, öğretim üyeleri ve öğrenci temsilcileri fakülte eğitim programı amaç ve hedeflerinin tanımlanmasına katkıda bulunmaktadır.

## 1.5. Eğitim programlarının düzenlenmesi ve uygulanmasında özerklik

### Mevcut Durum

Fakültemiz eğitim programını UÇEP ile uyumlu olacak, ancak özgün, geliştirici ve destekleyici programlar da eklenerek eğitimden sorumlu kurul ve öğretim görevlileri önerileri doğrultusunda özerk olarak hazırlamaktadır



### Güçlü Yönlerimiz

Fakültemiz eğitim programını ulusal standartlara uyacak şekilde UÇEP ile uyumlu olarak ve aynı zamanda anabilim dalları ve koordinatörlüklerin önerilerini de dikkate alarak Fakülteye has özellikler taşıyan, yetiştireceğimiz hekimlerin sahip olması gereken özellik ve donanımları da sağlayacak şekilde özerk olarak geliştirilmiştir.

Programlar her yıl gözden geçirilecek ve gereksinimlere göre geliştirilecek özelliktedir. Özellikle seçmeli dersler hekimlerin sahip olması gereken sosyal yetkinlikler de dikkate alınarak düzenlenmektedir.

## 2. EĞİTİM PROGRAMI

## 2.1. Eğitim programı modeli ve öğretim yöntemlerinin tanımlanması

### Mevcut Durum

Fakültemizde temel olarak **eğitici merkezli** ve **sistem temelli karma eğitim modeli** uygulanmaktadır. Bu karma eğitim modeli içinde öğrencinin aktif olarak katıldığı **laboratuvar çalışması, mesleki ve klinik beceriler** (maketler ve modeller kullanılarak) ile **hasta başı eğitim yöntemleri** de yer almaktadır. Karma eğitim modeli içinde ayrıca öğrenci merkezli “**Probleme Dayalı Öğrenim**” (PDÖ) oturumları yürütülmektedir.

#### - Klinik Öncesi Dönem (I, II, III)

##### o Entegre sistem Ders Kurulları

- Teorik dersler
- Laboratuvar uygulamaları
- Mesleki Beceri ve Kişisel Gelişim Eğitim Programı
  - Temel Mesleki Beceri Uygulamaları (I-II)
  - Davranış Bilimleri ve İletişim Becerileri (I)
  - Temel Bilgi Teknolojileri Kullanımı (I)
  - Sosyal Tıp Uygulaması (I)
  - Sağlık Eğitim Uygulamaları ve Danışmanlığı (II)
  - Kliniğe Giriş Mesleki Beceri Uygulamaları
- PDÖ oturumları (III)
- Mesleki (Tıbbi) İngilizce dersi (I,II, III)
- Bağımsız çalışma saatleri: Fakültemiz Dönem I, II ve III eğitim programında bağımsız çalışma saatleri “Serbest Çalışma” ifadesi ile programda yer almaktadır. Bağımsız öğrenme saatleri öğrencilerin öğrenim hedeflerini araştırmaları için programda yer alan zaman dilimleridir.

(<http://www.tip.selcuk.edu.tr/>)

#### - Klinik Dönem Dönem (IV-V)

##### o Stajlar

- Teorik dersler
- Poliklinik uygulamalar
- Serviste yatan hasta başı eğitimleri
- Bağımsız çalışma saatleri

(<http://www.tip.selcuk.edu.tr/>)

#### - İntörnlük (VI)

- Stajlar



**Güçlü Yönlerimiz**

Fakültemizde hedeflediğimiz yeterliklere uygun olarak düzenlenmiş entegre program içinde PDÖ ve Mesleki Beceri ve Kişisel Gelişim programı başta olmak üzere öğrenci merkezli eğitim yöntemlerinin kullanılması.



## Geliştirilmesi Gereken Yönlerimiz

Öğrenci merkezli küçük grup etkinliklerinde eğitim yönlendiricisi standardı sağlanamadığı için gruplar arasında farklılıklar oluşmaktadır. Bu farklılıkları gidermek için bu eğitimlerin önemini sürekli vurgulanması ve niteliğin geliştirilmesi. Özellikle klinik dönemde mesleki beceri ve iletişim becerileri uygulamalarının daha etkin yürütülmesi ve değerlendirilmesi.

## 2.2. Tıp fakülteleri eğitim programının temel özelliklerinin tanımlanması

### Mevcut Durum

#### Eğitim Programımızın Temel Özellikleri:

**Dönem I:** Zorunlu Dersler (Atatürk İlkeleri ve İnkılap Tarihi, Türk Dili, İngilizce)

**Dönem I, II, III:** Seçmeli Dersler ve Mesleki İngilizce (Kurullar içinde)

KLİNİK ÖNCESİ DÖNEM						Toplumaya Dayalı Uygulamalar	Dikey Entegrasyon Klinik Bilimlere Entegrasyon Temel Bilimlere Entegrasyon
DÖNEM 1							
NORMAL YAPI VE FONKSİYON							
TEMEL BİLİMLER-HÜCRE BİLİMLERİ / 2 adet PDÖ							
Hücre Bilimleri	Hücre Bilimleri	Hücre Bilimleri	Hücre Bilimleri	Hücre Bilimleri			
DÖNEM 2							
NORMAL YAPI VE FONKSİYON / 2 adet PDÖ							
DOKU- SİSTEMLER							
Doku	Dolaşım Solunum	Sindirim Metabolizma	Ürogenital ve Endokrin	Nöro-Duyu Sistemi			
DÖNEM 3							
FİZYOPATOLOJİ, HASTALIK VE TOPLUM SAĞLIĞI / 2 adet PDÖ							
Hastalıkların Biyolojik Temeli ve Neoplazi	Mikroorganizmalar ve Enfeksiyon	Kardiyopulmoner Sistem	Obstetrik ve Jinekoloji, Ürogenital Sistem	Gastrointestinal Sistem, Endokrinoloji, Hematoloji	Santral Sinir Sistemi, Kas İskelet Sistemi, Toplum Sağlığı		
KLİNİK DÖNEM 1							
DÖNEM 4							
KLİNİK ve HASTA BAŞI EĞİTİM							
KLİNİK DÖNEM 2							
DÖNEM 5							



### Güçlü Yönlerimiz

Programımızın ulusal çekirdek eğitim müfredatına uygun, yatay ve dikey entegrasyon gözetilerek hazırlanmış olması, 2013-2014 eğitim-öğretim yılında seçmeli dersler ile zenginleştirilmesi.



### Geliştirilmesi Gereken Yönlerimiz

Klinik döneme seçmeli dersler ve stajlar eklenerek öğrencilerin bireysel hedeflerine yönelik çalışmaları çeşitlendirilmeli. Kliniğe hazırlık programı uygulanmalı.

## 2.3. Eğitim programının topluma yönelik/topluma dayalı özellikleri

### Mevcut Durum

Eğitim programımız, **ülkemizin sosyo-ekonomik ve demografik özellikleri ve öncelikli sağlık sorunları** gözetilerek yapılandırılmıştır.

Fakültemizde, **Ulusal Çekirdek Eğitim Programında** yer alan hastalık-semptom listesi ile **uyumlu bir eğitim programı** mevcuttur. Eğitim programında, toplumda **sık görülen sağlık sorunlarına öncelik** tanınmıştır.

Dönem 1, 2 ve 3’de **PDÖ senaryoları** toplum sağlığı açısından öncelikli sorunlara yer verecek ve olgulara biyopsikososyal bakış açısını kazandıracak şekilde hazırlanmakta, Dönem III’ten itibaren klinik ders programlarının oluşturulmasında toplumda sık görülen hastalık ve durumlar belirleyici olmaktadır.

Fakültemizde topluma dayalı tıp eğitimi Dönem III’te ‘‘Topluma Dayalı Ders Kurulu’’ ile başlar. İlgili kurul içinde öğrenciler, I. Basamak Sağlık Kurumlarında eğitim görmektedirler. Dönem VI eğitim programı içinde yine Halk Sağlığı Anabilim Dalı tarafından yürütülen kamu, özel kurum ve kuruluş gezileri bulunmaktadır. Sağlık Müdürlüğü bünyesinde 28 no’lu ve 6 no’lu Aile sağlığı merkezlerinde uygulamalı eğitim yapılması için protokol imzalanmıştır.

Farklı kurum ve kuruluşlardaki eğitimler, Fakültemiz eğitim programını çeşitlendirmekte ve öğrencilerimize gelecek yıllarda çalışacakları kurumları tanıma olanağı sağlamaktadır.



### Güçlü Yönlerimiz

Programımızda ulusal ve sık karşılaşılan sağlık sorunlarına yer verilmektedir. Eğitim etkinliklerinin bir kısmı üçüncü basamak dışında ve toplum içinde gerçekleşmektedir. Daha önce sadece intörlükte yapılan kurum ziyaretleri 2013-2014 eğitim-öğretim yılından itibaren Dönem III programına da eklenmiştir. Ayrıca Dönem I programına sosyal içerikli proje uygulamaları, Dönem II programına sağlık savunuculuğunu hedefleyen sunum etkinlikleri ilave edilmiştir.



### **Geliştirilmesi Gereken Yönlerimiz**

Sağlık hizmetlerini ve kurumlarını yerinde tanıma ve birinci basamak sağlık kurumlarında (Aile Sağlığı Merkezleri, Toplum Sağlığı Merkezleri) çalışma olanağının artırılması, programa ev ve aile ziyaretlerinin eklenmesi.

## **2.4. Eğitim programlarında bilimsel yöntem ve ilkeler ile kanıta dayalı tıbbı yer verilmesi**

### **Mevcut Durum**

Öğrencilerin **bilimsel ve eleştirel düşünme** becerilerini geliştirmeleri, , sağlık sorunları ile ilgili karar verme süreçlerinde tıbbi kanıtlara ulaşma ve kullanabilme becerilerini geliştirmeleri amacıyla Dönem I-II-III 'de uygulanan öğretim etkinlikleri aşağıda sunulmaktadır.

<b>Dönem I</b>	Biyoistatistik dersleri
<b>Dönem III</b>	Epidemiyoloji dersleri
<b>Dönem IV- V</b>	Olgu sunumları, seminer saatleri
<b>Dönem VI</b>	Olgu sunumları, seminer hazırlama, sunum teknikleri ve araştırma planlanması, rapor yazımı ve sunumu, makale çevirisi

2013-2014 eğitim-öğretim yılında programa eklenen sosyal tıp uygulamalarında Dönem I öğrencilerine proje hazırlama ve yürütme etkinlikleri, Dönem II öğrencilerine ise sunum çalışmaları yaptırılmaktadır.



### **Güçlü Yönlerimiz**

Öğrencilere bilimsel düşünme, araştırma planlama ve yürütme yeterlikleri eğitimin ilk yılından itibaren kazandırılması, bilgisayar uygulamalarına mesleki beceri ve kişisel eğitim programında yer verilmesi, öğretimin multidisipliner yürütülmesi, öğretim etkinliklerine çok sayıda öğretim üyesinin katılımının sağlanması.



## Geliştirilmesi Gereken Yönlerimiz

Programda “Kanıtı Dayalı Tıp” terimi kullanılmamakla birlikte bu uygulamalara yer verilmektedir. Öncelikle bu ifadeye programda yer verilmesi ve tüm dönemlerde bu uygulamaların yaygınlaştırılması.

### 2.5.Eğitim programının entegrasyonu

#### Mevcut Durum

Dönem I-II-III’de multidisipliner modüler yapı ile entegrasyon sağlanmaktadır. Modüller, Dönem 1’den itibaren hücre düzeyinden başlayarak, organ sistemleri temel alınarak yapılandırılmaktadır. Modülerde ayrı ayrı temel ve klinik bilimler içerisinde **yatay**, temel ve klinik bilimler arasında **dikey** entegrasyon sağlanmaktadır

PDÖ’de, yatay ve dikey entegrasyon yanı sıra, davranışsal, toplumsal ve etik boyutu da içeren **çok boyutlu entegrasyon** sağlanmaktadır.

**Dönem I, II ve III’de Mesleki beceri ve kişisel gelişim programı”** öğretim etkinlikleri entegrasyonu güçlendirmektedir.

Dönem IV-V’te disiplin temelli stajlar daha fazladır. Staj programlarında entegrasyon daha düşük düzeydedir.



KLİNİK ÖNCESİ DÖNEM		TOPLUMA DAYALI UYGULAMALAR	DİKEY ENTEGRASYON KLİNİK BİLİMLERE ENTEGRASYON TEMEL BİLİMLERE ENTEGRASYON
DÖNEM 1			
NORMAL YAPI VE FONKSİYON TEMEL BİLİMLER-HÜCRE BİLİMLERİ			
<b>YATAY ENTEGRASYON</b>			
DÖNEM 2			
NORMAL YAPI VE FONKSİYON DOKU- SİSTEMLER			
<b>YATAY ENTEGRASYON</b>			
DÖNEM 3			
FİZYOPATOLOJİ, HASTALIK VE TOPLUM SAĞLIĞI			
<b>YATAY ENTEGRASYON</b>			
KLİNİK DÖNEM 1			
DÖNEM 4			

**Güçlü**

#### Yönlerimiz

KLİNİK ve HASTA BAŞI EĞİTİM		
<b>KLİNİK DÖNEM 2</b>		
DÖNEM 5		
KLİNİK ve HASTA BAŞI EĞİTİM		
<b>İNTÖRNLÜK</b>		
DÖNEM 6		

Programımız eğitimin tüm aşamalarında genel hekimlik becerilerinin kazandırılması, toplumsal ve etik öğelerin öncellenmesi, erken dönemlerde öğrencilerin hasta ve toplumun sağlık sorunlarıyla karşılaşmasını sağlayacak özellikte olması. Özellikle klinik öncesi dönemde yatay-dikey entegrasyon içeren modüler yapı ve PDÖ uygulamalarının yeterli düzeyde olması.



### Geliştirilmesi Gereken Yönlerimiz

Klinik dönemde staj temelli uygulamalar farklı anabilim dalları tarafından yürütüldüğünden yatay, dikey ve çok boyutlu entegrasyon yeterli düzeyde olmaması. Klinik dönemde modüler yapıya geçilmesi, yatay-dikey ve çok boyutlu entegrasyonun geliştirilmesi.

## 2.6.Eğitim programının ulusal çekirdek müfredata uygunluğu

### Mevcut Durum

Eğitim programı kurumsal hedefler ve öncelikler yanı sıra ulusal çekirdek eğitim müfredatına (ÇEP) uygun olarak hazırlanmıştır.

2010-2011 eğitim öğretim yılında, ders ve staj programlarının ulusal çekirdek müfredatı karşılama durumu güncelleştirilmiştir. Fakültemiz eğitim programı ulusal çekirdek eğitim programında yer alan bilgi, beceri ve tutumların tümünü karşılamaktadır.



### Güçlü Yönlerimiz



Eğitim Programımıza **Çekirdek Eğitim Programına yüksek oranda uyumlu** olarak **toplumun öncelikli sağlık sorunlarını içerecek şekilde** kurgulanması. Klinik öncesi dönemde “Mesleki Beceri ve Kişisel Gelişim Programı” uygulanması.



### Geliştirilmesi Gereken Yönlerimiz

Fakültemizin kendine ait çekirdek eğitim müfredatının oluşturulması.

## 2.7. Öğrenciyi mezuniyet sonrası eğitim ve çalışma koşullarına hazırlama



## Mevcut Durum

Eđitim programımız ile mezunlara kazandırmayı hedeflediđimiz yeterlikler, birinci basamakta hekimlik yapabilmek aısından gereken bilgi, beceri ve tutumları kapsayacak niteliktedir. Eđitimim programımızda yer alan sosyal tıp, PDO, mesleki beceri ve kişisel gelişim programı, kanıta dayalı tıp, klinik stajlar, Halk Sađlığı stajı ve intörnlük dönemi uygulamaları, tıp etiđi dersleri öđrencilerimizi mezuniyet sonrası eđitim ve alıřma kořullarına hazırlamaya yardımcı olacak niteliktedir.

<b>Dönem I</b>	Mesleki Beceri ve Kişisel Gelişim Programı Tıp Tarihi ve Etik dersleri	
<b>Dönem II</b>	Mesleki Beceri ve Kişisel Gelişim Programı	
<b>Dönem III</b>	Mesleki Beceri ve Kişisel Gelişim Programı Halk Sađlığı	
<b>Dönem IV-V</b>	Poliklinik ve Servis Uygulamaları	
	Adli Tıp Stajı	Hekimin adli görevi ve yasal sorumluluđu nedir? Klinik adli tıp uygulamaları Adli rapor yazım uygulamaları
<b>Dönem VI</b>	Kliniklerde birinci yıl asistanı gibi alıřmaktadır.	
	Halk Sađlığı	Farklı alanlardaki hekimlik uygulamaları ve yasal sorumluluklar
	Aile Hekimliđi	



### Güçlü Yönlerimiz

Öđrencilerimiz farklı aşamalarda çeşitli faaliyetler ile mezuniyet sonrası eđitim ve alıřma kořullarına hazırlanması.



### Geliştirilmesi Gereken Yönlerimiz

Öđrencilerin mezuniyet sonrası eđitim ve alıřma kořullarına hazırlanması ile ilgili belirli bir seviyeyi yakalamıř olduđumuz uygulamalarımızın güncel etkinliklerle zenginleştirilmesi.

## 3. ÖĐRENCİLERİN DEĐERLENDİRİLMESİ

### 3.1.Ölme deđerlendirme yöntemlerinin belirlenmesi ve duyurulması

#### Mevcut Durum

Fakültemizde Mezuniyet Öncesi Tıp Eğitimi Programında ölçme ve değerlendirme, tanımlanan kazanımlar ve ölçmenin temel ilkeleri doğrultusunda belgeleyici ve biçimlendirici nitelikte ve çoklu yöntemlerle yapılmaktadır.


S.Ü. Tıp Fakültesi'nde ölçme ve değerlendirme uygulamaları Eğitim-Öğretim ve Sınav Yönetmeliği doğrultusunda yapılmakta fakültemiz web sayfasında ([www.tip.selcuk.edu.tr](http://www.tip.selcuk.edu.tr)) öğretim üyeleri ve öğrencilerle paylaşılmaktadır.


**Klinik Öncesi Dönem:** Dönem koordinatörlüğü tarafından bilgi verilmektedir.

**Klinik Dönem:** Staj sorumlusu öğretim üyeleri staj tanıtımı içinde program ve ölçme değerlendirme hakkında bilgi vermektedir.

**İntörnlük:** İlk gün adaptasyon programı uygulanarak görev tanımları ve değerlendirme ile ilgili açıklamalar yapılmaktadır.

## Genel çerçevesi yönetmelikle çizilen ölçme değerlendirme için dönemler ve stajlarda farklı yöntem ve ölçütler uygulanır

 <b>KARAR VERDİRİCİ SINAVLAR</b>	Çoktan seçmeli sorular
	Kısa ve/veya uzun yanıtı yazılı sınav
	Laboratuvar uygulama sınavları
	Birden fazla öğretim üyesinin katıldığı sözlü sınavlar
	Performansa dayalı değerlendirme
	Stajda vaka temelli uygulama sınavı
<b>Enfeksiyon Hastalıkları Stajı</b>	Objektif Yapılandırılmış Klinik Sınavı (OSCE)

 <b>BİÇİMLENDİRİCİ DEĞERLENDİRME YÖNTEMLERİ</b>	PDÖ oturumları sonrası gözleme dayalı değerlendirme	
	Mesleki ve kliniğe Giriş Beceri Dersleri sonrası uygulamaya dayalı değerlendirme	
	Laboratuvar föylerinin değerlendirilmesi	Tıbbi Biyoloji
	Küçük grup eğitim değerlendirilmesi	Tıbbi Biyokimya
	Hasta dosyası ve geniş ruhsal gözlem değerlendirilmesi (Sözlü sınav puanının %10'u)	Göz Hastalıkları stajı
	Aldıkları görev ve sorumlulukları yerine getirmelerine göre gözleme dayalı değerlendirilme	Ruh Sağlığı ve Hastalıkları stajı
	İntörnlük	



**Güçlü Yönlerimiz**

Fakültemizde geneli karar verdirici ve biçimlendirici ölçme değerlendirme yöntemleri kullanılması.



### Geliştirilmesi Gereken Yönlerimiz

Özellikle klinik dönem staj sınav yöntemlerinin geliştirilmesi ve çeşitlendirilmesine yönelik çalışmaların yapılması.

## 3.2. Ölçme değerlendirme yöntemlerinin yıllara ve aşamalara göre tanımlanması

### Mevcut Durum

Selçuk Üniversitesi Tıp Fakültesi Eğitim-Öğretim ve Sınav Yönetmeliğine göre yürütülen eğitim-öğretim programları içinde, klinik öncesi dönemde kurul sonu sınavları, klinik dönemde ise farklı staj değerlendirme yöntemleri uygulanmaktadır.

### Dönem I-III

Kurul Sonu Sınavı				
Teorik Sınav	Uygulama Sınavları	PDÖ (Bulunduğu kurulda)		Mesleki Beceri (Bulunduğu kurulda)
ÇSS (Ders saati oranında)	Farklı yöntemler (Ders saati oranında)	5 puan pratiğe	5 soru teoriğe	3 veya 4 puan pratiğe

Yıl Sonu Sınavı	
Teorik Sınav	Uygulama Sınavları
ÇSS (Ders saati oranında)	Farklı yöntemler (Ders saati oranında)

### Klinik Öncesi Dönem

Yılsonu Geçme Notunun Hesaplanması (Geçmek için en az CC olmalı)	
%60 Dönem içi not ortalaması	%40 Yılsonu sınav notu (En az 50 almak)

### Klinik Dönem

Staj Geçme Notunun Hesaplanması (Geçmek için en az CC olmalı)	
%40 Teorik Sınav notu	%60 Pratik Sınav notu



### Güçlü Yönlerimiz

Öğrenme hedefleri ile uyumlu farklı ölçme değerlendirme yöntemleri kullanarak matrisler geliştirilmesi.



## Geliştirilmesi Gereken Yönlerimiz

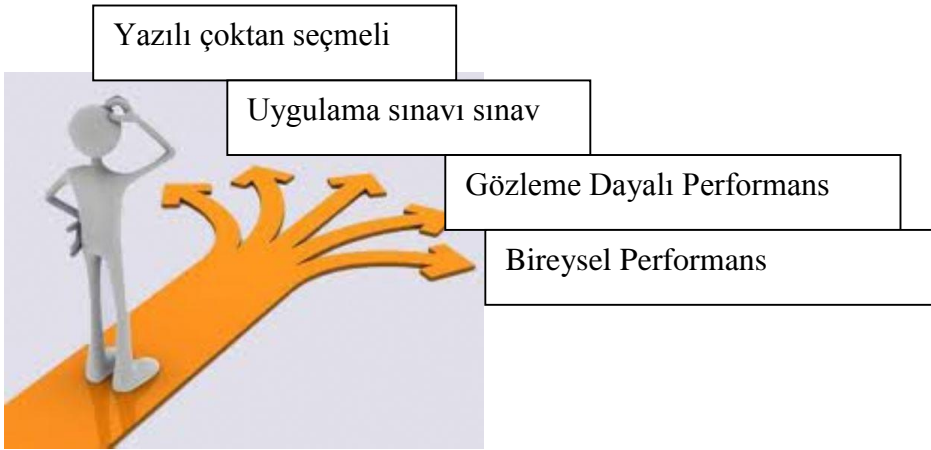
Bireysel gelişimin değerlendirilmesi. Klinik dönem stajlarında kullanılan ölçme değerlendirme yöntemlerinin çeşitlendirilmesi.

### 3.3.Ölçme değerlendirmede çoklu ve güncel yöntem ve gereç kullanımı

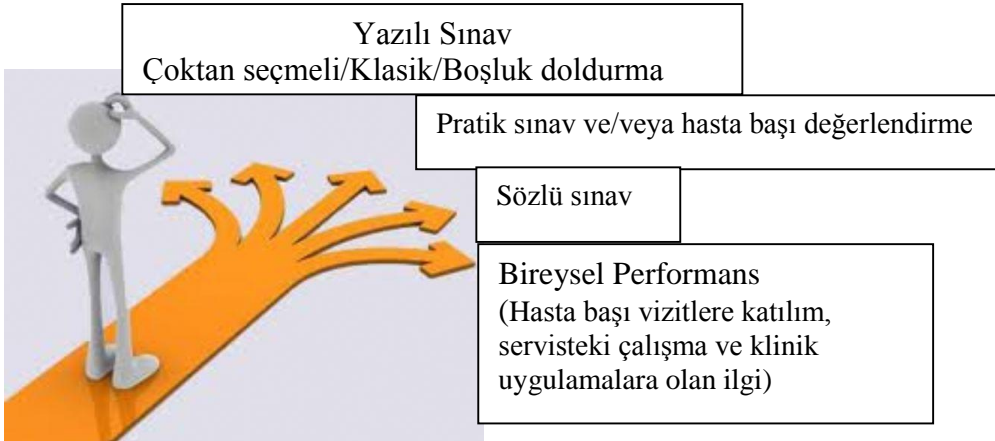
#### Mevcut Durum

Fakültemizde ders/stajların öğrenme hedeflerinin düzeylerine ve türlerine uygun olarak çok çeşitli ve güncel ölçme yöntem ve araçları kullanılmaktadır

#### Klinik Öncesi Dönem (Entegre Sistem)



#### Klinik Dönem (Stajlar)





Sınav sonuçları listeler halinde asılarak öğrencilerimize duyurulmakta ve notlar otomasyona girildikten sonra mesaj olarak kendilerine ulaştırılmaktadır.



### **Güçlü Yönlerimiz**

Klinik öncesi dönemde çoklu ölçme değerlendirme yöntemlerinin kullanılması.



### **Geliştirilmesi Gereken Yönlerimiz**

Fakültemizde uygulanan ölçme yöntemlerine güncel değerlendirmelerin ilave edilmesi, gelişim sınavlarının düzenlenmesi. 2013 yılından itibaren ölçme değerlendirme çalışmalarının “Ölçme Değerlendirme Birimi” tarafından sürdürülmesi. Klinik stajların değerlendirilmesinde, staj öğrenme hedefleri ile uyumlu performansa ve yeterliğe dayalı ölçmelerin yeterince olmaması

## **3.4. Ölçme değerlendirme uygulamalarının geçerlik ve güvenilirliği**

### **Mevcut Durum**

Klinik öncesi dönemde (Dönem I-III) sınavların **geçerliliği** dersin hedefleri doğrultusunda, konu ağırlığı da dikkate alınarak (içerik, hedef/soru sayısı matrisi oluşturularak) sağlanmaktadır.

Hazırlanan sınav soruları her anabilim dalının akademik kurulundan gözden geçirilmekte bilimsel ve teknik doğruluğu değerlendirilmektedir

Dönem I-III çoktan seçmeli testlerinin analizleri bu amaçla geliştirilen program kullanılarak yapılmaktadır.

Test analizlerinin yanı sıra testteki her bir sorunun (soru güçlük indeksi, ayıricılık indeksi, çeldiricilerin değerlendirmesi ) analizleri de yapılmaktadır.

Klinik staj sınavları ağırlıklı olarak çoktan seçmeli test ve sözlü sınav olarak yapılmaktadır ve geçerlik ve güvenilirlik çalışmaları yapılmamaktadır.



### **Güçlü Yönlerimiz**

Klinik öncesi dönemde ölçme ve değerlendirme sisteminin geçerlilik ve güvenilirlik çalışmaları düzenli olarak yapılması. Sorular hazırlanırken içeriğin yanı sıra öğrenme hedeflerine dikkat edilmesi. Bunu güçlendirmek ve soru bankası oluşturmak için yeni bir program alınmış olması. Soru hazırlama ve beceri ölçme tekniklerini geliştirmeleri amacıyla öğretim üyelerine yönelik “**ölçme değerlendirme kursları**” düzenlenmesi.



## Geliştirilmesi Gereken Yönlerimiz

Klinik öncesi dönemde yürütülen geçerlik ve güvenilirlik çalışmaları güçlendirilmeli. Klinik dönemdeki ölçmelerin amacına uygun (geçerli) ve güvenilir şekilde yapılması, geçerlilik ve güvenilirlik kanıtlarının sağlanması.

### 3.5. Ölçme değerlendirme uygulamalarının öğrenmeyi desteklemesi

#### Mevcut Durum

Fakültemizde öğrenme hedeflerine uygun olarak farklı ölçme değerlendirme yöntem ve araçları kullanılmaktadır. Mezuniyet öncesi eğitiminde uygulanan ölçme değerlendirme yöntemleri genel olarak öğrenmeyi motive edecek biçimde uygulanmakta ve şu ana kadar bu faaliyetler dönem koordinatörleri tarafından yürütülmektedir.

Fakültemizde, öğrencinin öğrenmesini desteklemek üzere biçimlendirici değerlendirme yöntemlerine yer verilmektedir.



Öğrencilerden ölçme değerlendirme konusunda geribildirim alınmaktadır.



#### Güçlü Yönlerimiz

**Karar verdirici ve biçimlendirici** yöntemler kullanılarak öğrencilerin değerlendirilmesi. Değerlendirmede **çoklu yöntemlerin** (çoktan seçmeli sınav, kısa cevaplı yazılı sınav, sözlü sınav, pratik sınav) kullanılması.



## Geliştirilmesi Gereken Yönlerimiz

Ölçme ve değerlendirme ile ilgili bir Kurul ya da Komisyonun kurulması 2013-2014 dönemi için çalışmaya başlaması, ölçme ve değerlendirmede **güncel yöntemlerin uygulanması**, özellikle klinik eğitim başta olmak üzere öğretim üyelerinin ölçme değerlendirme yöntemleri ile ilgili **geniş kapsamlı eğitim aldırılması**.

## 4. ÖĞRENCİLER

### 4.1. Öğrenci seçimi, alımı ve sayısı konularında izlenen politika

#### Mevcut Durum

Fakültemizde her yıl alınacak öğrenci sayısı belirlenirken Fakültemizin bölge ve ulusal hedefleri, eğitim programının yapısı, eğitim alt yapıımızı oluşturan olanaklar, eğitici kadrosu ve eğitim için ayılabilen bütçeler de dikkate alınmaktadır.

Fakültemizin, toplam sayısı 2008-2009 eğitim-öğretim yılında 408, 2009-2010 eğitim-öğretim yılında 473, 2010-2011 eğitim-öğretim yılında 481, 2011-2012 eğitim-öğretim yılında 617 ve 2012-2013 eğitim-öğretim yılında 696 olarak belirlenmiştir.

Fakültemiz idari temsilcileri, YÖK tarafından düzenlenmekte olan yıllık periyodik Tıp Dekanları Çalıştayı'na katılmakta ve fakültemizin öğrenci alımı ile ilgili görüş ve önerilerini bu toplantıda sunmaktadırlar.

Fakültemiz öğrenci seçimi ve alımının planlamasında bir görüş oluşturmak üzere AÖK Çalışma Grubunca bir rapor hazırlanmış ve bilgilendirme, paylaşma amaçlı Genel Tıp Dergisi Akreditasyon Özel Sayısında (2013;23 (2) yayınlanmıştır.

## 4.2. Öğrenci temsiliyeti

### Mevcut Durum

Tıp fakültemizin eğitim ve öğretim ile ilgili süreçlerinin büyük kısmında, eğitim programının yapılması ve uygulanması eğitimin önemli bir paydaşı olarak öğrenci temsiliyeti sağlanmıştır.

Fakültemizde öğrenci temsiliyeti her dönem için “**Dönem Temsilcisi**” ve Üniversite Öğrenci Konseyi'nde fakültemizi temsil etmek üzere “**Fakülte Temsilcisi**” seçilmesi yoluyla sağlanmaktadır. Öğrenci temsilcilerinin seçimi her eğitim-öğretim yılı başlangıcında yapılmaktadır.

Tüm öğrencilerin eğitim yönetimine temsilcilikler yoluyla doğrudan, geri bildirim anketleri ve formları ile dolaylı olarak katılmasını sağlamaya yönelik bir yapı ve işleyiş oluşturulmuştur.

Dekanlık ve Koordinatörlükler tarafından her bir dönem öğrencileri ile ayrı olmak üzere periyodik değerlendirme toplantıları yapılmakta ve bu toplantılarda öğrencilerden ve öğrenci temsilcilerinden alınan öneriler, değerlendirmeler eğitim ve öğretimin geliştirilmesine yönelik olarak kullanılmaktadır.

Fakülte Yönetim Kurulu'na ve Fakülte Kurulu'nun) eğitim ile ilgili konularının ele alındığı toplantılarına Fakülte Öğrenci Temsilcisi davet edilmektedir. Öğrenci temsilciliklerinin ve öğrenci konseyinin, diğer üniversite öğrenci temsilcileri ile deneyim ve bilgi paylaşımını sağlamak üzere fakültemizde “Öğrenci Temsilcileri Çalıştayı” düzenlemek üzere program hazırlanmış ve bütün tıp fakültesi temsilcileri davet edilmiştir .



### Geliştirilmesi Gereken Yönlerimiz

Öğrenci temsiliyeti öğrenciler arasında bilinmekle birlikte, özendirici tanıtım ve duyuruların da yapılması gerekmektedir.

## 4.3. Öğrencilere yönelik danışmanlık hizmetleri

### Mevcut Durum

Tıp Fakültemizde öğrenciler için yapılandırılmış akademik ve sosyal danışmanlık hizmetleri mevcuttur.

Öğrenci Danışmanlık alanlarının akademik, sosyal ve burs danışmanlığı alanlarını kapsayan Selçuk Üniversitesi Öğrenci Danışmanlık Yönergesi hazırlanmış ve Fakülte Kurulu tarafından kabul edilmiştir

Danışmanlık sisteminin sürekliliğinin sağlanması ve daha etkin bir danışmanlık verilebilmesi için her öğretim yılının başlangıcında danışman olarak görevlendirilen öğretim üyeleri ve öğrencilerle toplantılar yapılmakta ve danışmanlık sisteminden beklentilerin anlatılması, geri bildirimlerin alınması planlanmaktadır.

Mezuniyet sonrası eğitim olanakları, uzmanlık alanları, yüksek lisans ve doktora seçenekleri ve araştırma merkezlerinin tanıtılacağı ve kariyer planlamalarında akılcı ve idealist yaklaşımın anlatılacağı “Kariyer Günleri” toplantıları düzenlenmektedir ve her ay bir alan tanıtılmaktadır.

Fakültemizden mezun öğrenciler için de akademik ve sosyal danışmanlık hizmetlerinin kurumsallaşması “Mezunlar Kulübü” kurulmuştur ve web sayfasından bağlantı sağlanabilmektedir.



### **Güçlü Yönlerimiz**

Amacı Öğrencilerin, tıp fakültelerinin eğitim ve sosyal koşullara uyum sağlamalarını, sorunların üstesinden gelebilmelerini, etkin öğrenme ve mesleki gelişimlerini destekleme olan danışmanlık sistemi yaygın ve etkin olarak sürdürülmeye çalışılmaktadır.



### **Geliştirilmesi Gereken Yönlerimiz**

Fakültemizde öğrenciler için psikolojik danışmanlık sisteminin geliştirilmesi gerekmektedir. Danışmanlık sistemi hakkında öğrenciler ve öğretim üyeleri daha fazla bilgilendirilmelidir. Danışman öğretim üyesi ile öğrencileri arasında iletişim sistemik olarak kurulabilmeli ve düzenli toplantılar yapılmalıdır.

## **4.4. Sosyal, kültürel, sanatsal ve sportif olanaklar**

### **Mevcut Durum**

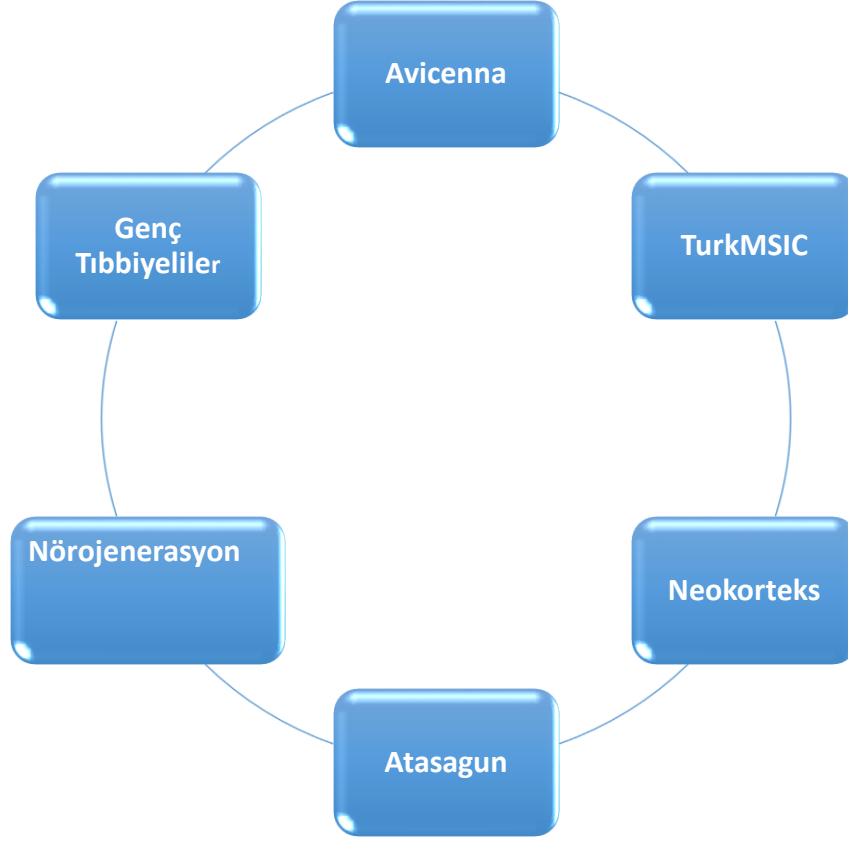
Öğrencilerimizin kampüs alanı içinde ulaşabileceği sosyal, kültürel, sanatsal ve sportif alanları Üniversitemizin Tanıtım Kataloğunda açıklanmış ve üniversitemizin web sayfasında yayınlanmaktadır

Fakültemizi kazanan her bir öğrenciye kayıt yaptırma esnasında İlk Adım Rehberi ve Broşürü verilerek, üniversitemiz ve fakültemiz tanıtılmakta ve öğrencilerin ihtiyacı olabilecek konularda bilgiler verilmektedir.



Öğrencilerin yer aldığı öğrenci toplulukları ve kulüpler aracılığı ile de çeşitli sosyal, bilimsel, kültürel aktiviteler düzenlemeleri, bu aktivitelere katılmaları mümkün olabilmektedir. Üniversitemiz bünyesinde fakültemiz öğrencilerinin katılabileceği toplam 67 adet öğrenci topluluğu vardır. Fakültemiz bünyesinde ise toplam 5 adet faaliyette olan öğrenci topluluğu mevcuttur.

Fakültemizde kurulan Avicenna bilim öğrenci topluluğu, Atasagun öğrenci topluluğu, Nörojenerasyon öğrenci çalışma grubu, Neokorteks öğrenci topluluğu, Genç Tıbbiyeliler öğrenci topluluğu ve TurkMSIC Selçuk yerel öğrenci kurulu faaliyetlerine devam etmektedir.



**Şekil:** Fakültemizdeki öğrenci toplulukları.

Fakültemiz öğrenci kulüpleri aracılığı ile öğrencilerin sosyal sorumluluk projelerine katılmalarını (kermes vs.) desteklemektedir.

Dönem II öğrencilerinden oluşan öğrenci grupları sosyal sorumluluk projeleri kapsamında çeşitli sağlık projeleri sürdürmektedirler ve yıl sonunda proje sunumları yapılacak ve öğrencilere ayrıca geçiş notuna da etki edecektir.

Selçuk Üniversitesi Tıp Fakültesi'nde öğrencilere yönelik yarı zamanlı ve asistan öğrenci konumunda çalışma imkanı ile ekonomik destek olanakları sağlanmaktadır.



### **Geliştirilmesi Gereken Yönlerimiz**

Sosyal sorumluluk projeleri alanındaki faaliyetlerin kapsamı ve sıklığının artırılmalıdır.

## 4.5. Öğrencilerle sürekli ve düzenli iletişim

### Mevcut Durum

Selçuk Üniversitesi Tıp Fakültesi'nde her eğitim-öğretim yılında dönem koordinatörleri tarafından her dönem için toplantılar yapılmaktadır.

Fakültemizdeki tüm öğrencilerle düzenli iletişim kurmak için e-posta, SMS sistemleri, görüş ve öneri kutuları, duyuru panoları, web sayfası (<http://www.tip.selcuk.edu.tr/>),

Sosyal medya kanallarında oluşturulan fakültemizin Youtube web sayfası (<http://www.youtube.com/user/selcuklutip>),

Fakültemizin Twitter web sayfası (<https://twitter.com/SUTIPFAKULTESI>),

Fakültemizin Facebook web sayfası (<https://www.facebook.com/SUTIPFAKULTESI>) ve kapalı devre TV yayını ile iletişimler sağlanmaktadır



### Güçlü Yönlerimiz

Her dönem öğrencileri ile ayrı ayrı periyodik toplantılar yapılarak geri bildirimler alınmaktadır.

Danışman öğretim üyeleri ile her öğrenci ile iletişim kurulması ve öğrencinin gerek duyduğu her alanda danışmanlık verilmesi sürdürülmektedir.

Hem dönem başkanları hem de öğrenci topluluklarının temsilcileri ile geniş ölçüde, öğrencilere ulaşmak mümkün olmaktadır.

Özel günlerde ve çeşitli temalarla yapılan toplantılarda öğrencilerle öğretim üyeleri biraraya gelmekte ve etkin paylaşım ortamı sağlanmaktadır.



### Geliştirilmesi Gereken Yönlerimiz

Daha güçlü bir iletişim için web sayfasının yenilenmesi ve aktifleştirilmesi çalışmaları hızla devam etmektedir.

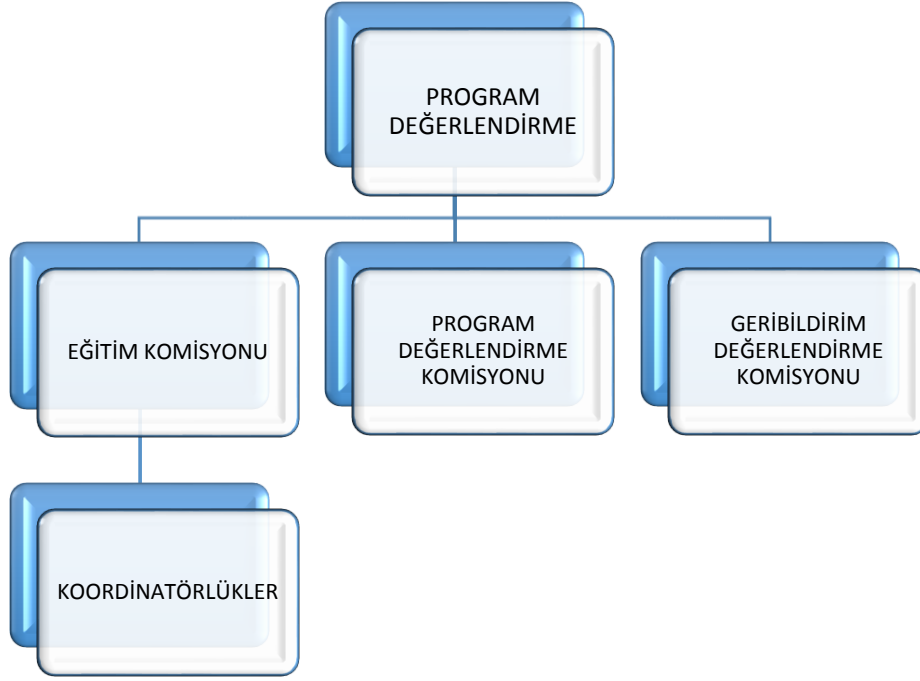
## 5. PROGRAM DEĞERLENDİRME

### 5.1. Program değerlendirme sistemi

#### Mevcut Durum

Fakültemizde Program değerlendirme sistemi düzenli olarak toplanan öğretim üyesi ve öğrenci geribildirimleri ile eğitim programı hedefleriyle ilişkilendirilmiş öğrenci performansı izlemlerini kapsamaktadır.

Fakültemizde mevcut olan ve her dönemi temsil eden koordinatörlerden oluşan “Eğitim Komisyonu” program değerlendirme, düzenleme ve izleme fonksiyonunu düzenli olarak sürdürmektedir.



Şekil Program değerlendirme sistemi yapılanması.

Fakültemiz eğitim programının değerlendirilmesinin daha sistematik ve düzenli yapılabilmesi amacıyla fakülte yönetimi ile “Program Değerlendirme Komisyonu” oluşturulmuştur.

Öğrenci geri bildirim anket verilerinin değerlendirilmesi amacıyla “Geribildirim Değerlendirme Komisyonu” kurulmuştur “Geribildirim Değerlendirme Komisyonu” programla ilgili olarak elde ettiği sonuçları “Eğitim Komisyonu” ve “Başkoordinatörlüğe” bildirmektedir.

Yılda iki kere periyodik olarak Temel Bilimler, Dahili Bilimler ve Cerrahi Bilimler alanlarında yapılan fakülte akademik genel kurul toplantılarında eğitim programları ile ilgili değerlendirmeler, öneriler alınmakta ve bu veriler programların geliştirilmesinde kullanılmaktadır

**Öğretim sürecinin izlenmesi ve değerlendirilmesi için** eğitim programının her bir dönemi ve stajı için öğrencilerden periyodik toplantılarla sözlü geribildirimler ve yapılandırılmış formlarla yazılı geribildirimler alınmaktadır. Öğrenci geri bildirim formları her eğitim programı sonunda toplanmakta ve TEBAD tarafından değerlendirilmektedir. Öğretim üyelerinden geçmiş ve mevcut programlarla ilgili olarak geri bildirimler alınmaktadır.

**Öğrenci başarısının izlenmesi ve değerlendirilmesi** amacıyla, öğrencilerin eğitime başladıktan sonraki başarıları ders/staj/dönem bazında bireysel ve grup olarak izlenmektedir.

Eğitim programının değerlendirilmesinde öğrencilerimizin Tıpta Uzmanlık Sınavı başarı düzeyleri izlenmektedir.

Öğrenci geri bildirim	<ul style="list-style-type: none"> <li>• Anketler</li> <li>• Görüşmeler</li> </ul>
Öğretim üyesi geri bildirim	<ul style="list-style-type: none"> <li>• Akademik Kurullar</li> <li>• Görüşmeler</li> </ul>
Paydaş geri bildirim	<ul style="list-style-type: none"> <li>• Başarı oranları</li> <li>• Anketler</li> </ul>

**Şekil.** Program değerlendirme veri kaynakları

Program değerlendirme kapsamında toplanan veriler programın geliştirilmesi amacıyla kullanılmaktadır.



### **Güçlü Yönlerimiz**

- Program değerlendirmenin sürekli ve sistematik bir şekilde yapılabilmesi için “Geri bildirim Değerlendirme Komisyonu” 5 Mayıs 2013 tarihinden itibaren çalışmaya başlamıştır.
- 2012-2013 dönemi için Öğrenci ve Öğretim üyelerine “Geri Bildirim Anketleri” uygulanmış ve sonuçları değerlendirilerek sistemde iyileştirmeler ve yeni düzenlemeler yapılmıştır.



### **Geliştirilmesi Gereken Yönlerimiz**

- Program değerlendirme konusunda nesnel ölçütlerin belirlenebilmesi için gerekli eğitimlerin verilmesi.

## **5.2. Program değerlendirme sonuçlarının paylaşımı ve kullanımı**

### **Mevcut Durum**

Fakültemiz program değerlendirme sonuçlarını Geri Bildirim Değerlendirme Komisyonunda değerlendirildikten sonra fakülte yönetimi, akademik görevliler ve öğrenciler ile paylaşmakta ve programın geliştirilmesinde kullanılmaktadır.

Öğrenci geri bildirimlerinden elde edilen veri ve öneriler TEBAD tarafından düzenlendikten sonra fakülte yönetimi, anabilim dalı başkanlıkları ve her bir öğretim görevlisi ile paylaşılmaktadır.

Dönem 4-5-6 öğrencilerinin geribildirimleri ilgili ABD/BD Dallarına göndermektedir.

PDÖ yönlendiricisi öğretim üyelerinden alınan geribildirimler ilgili modül ve dönem başkanına gönderilmektedir.

Mesleksi beceri eğitim etkinliklerine ilişkin öğrenci geribildirimleri ABD/BD'ye gönderilmektedir.

İletişim becerileri eğitimine ilişkin öğrenci geribildirimleri eğitimde görev alan öğretim üyelerine gönderilmektedir.



### **Güçlü Yönlerimiz**

Program değerlendirme kapsamında toplanan verilerin analiz edilerek, eğitim kurulları ve ilgili ABD/BD ile paylaşılmaktadır



### **Geliştirilmesi Gereken Yönlerimiz**

Program değerlendirme sonuçlarının ve bu doğrultuda yapılan program geliştirme çalışmalarının öğrencilerle ve öğretim üyeleri ile yeterince ve zamanlı şekilde paylaşılmaması

## **6. ÖĞRETİM ELEMANLARI (AKADEMİK KADRO)**

### **6.1. Akademik kadro politikası**

#### **Mevcut Durum**

Anabilim Dalı uygulamalarında ekol çeşitliliği, temel bilimler alanında tıp ve tıp dışı öğretim üyelerinin dengeli birlikteliği sağlanarak, kadro talepleri dekanlık yoluyla rektörlüğe gönderilerek eğitim odaklı bir yapılanma sağlanmaya çalışılmaktadır.

Fakültemizde 6 Ocak 2014 tarihi itibarı ile 42 Anabilim ve 22 Bilim Dalı'nda 149 öğretim üyesi bulunmaktadır.



### **Güçlü Yönlerimiz**

Fakültemizde öğretim üyesi başına düşen ortalama öğrenci sayısı 3,4'dür.

Fakültemizdeki akademik kadroların belirlenmesinde dekanlık tarafından bölüm başkanlıklarına kadro talep formları gönderilmekte ve bölüm başkanlıkları tarafından Anabilim Dalı başkanlıklarından kadro talepleri istenmektedir.

Temel Bilimler alanında tıp ve tıp dışı öğretim üyelerinin dengeli birlikteliği sağlanmıştır.



### **Geliştirilmesi Gereken Yönlerimiz**

Stratejik Amaç 2 başlığı altında, Hedef 1'de akademik, idari ve teknik personelde norm kadro uygulamasına geçilmesi planlanmıştır

## **6.2. Öğretim elemanı seçim, atama ve yükseltmeleri**

### **Mevcut Durum**

Fakültemiz öğretim elemanlarının seçim, atama ve yükseltme kriterlerinde yürürlükteki 2547 sayılı Yükseköğretim ve 2914 sayılı Yükseköğretim Personel Kanunları temel alınmaktadır.

Öğretim elemanlarının seçim, atama ve yükseltmelerinde Selçuk Üniversitesi Öğretim Üyeliği Kadrolarına Başvuru ile İlgili Atanma ve Yükseltme Ölçütleri ve Uygulama Esaslarına göre yapılmaktadır



### **Güçlü Yönlerimiz**

Öğretim elemanlarının seçim, atama ve yükseltmelerinde “Selçuk Üniversitesi Öğretim Üyeliği Kadrolarına Başvuru ile İlgili Atanma ve Yükseltme Ölçütleri ve Uygulama Esaslarına” dikkate alınarak eğitim, bilimsel araştırma, uluslararası deneyim, toplumsal çalışmalara katılım durumu göz önünde tutularak yapılmaktadır.



### **Geliştirilmesi Gereken Yönlerimiz**

Eğitici Gelişimi Programlarına katılım belgesinin Yönetim Kurul kararı ile atanma kriterleri içerisinde aranmasının ve Eğitici Gelişimi Programlarının fakültemiz bünyesinde başlatılmasının karara bağlanarak, Selçuk Üniversitesi Öğretim Üyeliği Kadrolarına Başvuru ile İlgili Atanma ve Yükseltme Ölçütleri ve Uygulama Esasları'na eklenmesi amacıyla Fakülte Kurulu kararı alınarak, yönetmelik değişikliği için Rektörlüğe gönderilmiştir

### 6.3. Öğretim elemanın görev ve sorumlulukları

#### Mevcut Durum

Selçuk Üniversitesi Tıp Fakültesinde çalışan akademik kadroda görevli personel 2547 sayılı Yükseköğretim Kanunu'na tabidir. Akademik personel, görev ve sorumluluklarını, ilgili kanunda her akademik unvana göre tanımlanmış şekli ile yerine getirmektedirler.

Dekan, dekan yardımcılığı, bölüm başkanlığı, anabilim dalı başkanlığı, bilim dalı başkanlığı, öğretim üyesi, araştırma görevlisi, uzman, okutman, öğretim görevlisi, eğitim komisyonu, baş koordinatör, dönem koordinatörü ve İntörn doktorun her aşamadaki görev ve sorumlulukları tanımlanmıştır.



#### Güçlü Yönlerimiz

Dekanlığımız eğitim programlarına katılımı ve bilimsel yayınları öğretim üyesi performansı içinde değerlendiren bir sistem kurmuş ve ek ödemelerde bu faaliyetleri yüksek oranda puanlamıştır.

YÖK mevzuatlarına göre yılda bir kez akademik ve idari çalışanların performansları sicil formları ile değerlendirilmekte ve özlük dosyalarına konmaktadır.

Tıp Fakültesi Hastanesi Kalite Yönetimi sistemi tarafından periyodik aralıklarla akademik kadroların görev ve sorumlulukları ile birlikte hizmet sunumları denetlenmekte ve eksik görülen kısımlar geri bildirimlerle giderilmesi konusunda ilgili birimler uyarılmaktadır.



#### Geliştirilmesi Gereken Yönlerimiz

Performans uygulaması nedeniyle öğretim üyelerinin eğitim odaklı uygulamalardan uzaklaşmasının önlenmesi.

Özellikle öğrenci merkezli eğitimde öğretim üyelerinin motivasyonunun sağlanması ve artırılması.

### 6.4. Eğitici gelişim programları

#### Mevcut Durum

Fakültemizde son 3 yıl içinde eğitimcilerin eğitimi alanında Probleme Dayalı Öğrenme (PDÖ) kursları düzenlenmiştir. Toplam 119 öğretim üyesi PDÖ kurslarına katılmıştır. Ayrıca Fakültemiz Dekanlığı toplantı salonunda 22 Şubat 2013 tarihinde 49 kişinin katılımı ile “Ölçme değerlendirme kursu” gerçekleştirilmiştir.

Öğretim elemanlarının “Eğitici Gelişim Programına” katılım belgesi olanlar belirlenmiş olmayanlar için yeni kurslar düzenlenmesi planlanmıştır.



### **Güçlü Yönlerimiz**

Fakülte Yönetimi, Öğretim elemanlarımızın eğitici gelişim programlarına talepleri doğrultusunda her zaman görevlendirmeler yapmakta olup bu görevlendirmeler için ayrıca maddi destek sağlamaktadır.



### **Geliştirilmesi Gereken Yönlerimiz**

Önümüzdeki dönemde bu kursların başta genç akademisyenler olmak üzere bütün öğretim üyelerini kapsayacak şekilde artırılması planlanmaktadır.

Eğitim programlarının etkinliğinin değerlendirilmesi amacıyla öğrenci ve öğretim üyeleri tarafından geri bildirim formları ile anket uygulaması yapılmaktadır. Geri bildirimler sonrasında sonuçlar değerlendirilerek yeni düzenlemeler ve iyileştirmeler yapılması planlanmaktadır.

Fakülte Yönetim Kurulu, atanma kriterleri içerisinde “Eğitici Gelişimi Programlarına katılım belgesinin” aranmasına ve Eğitici Gelişimi Programlarının fakültemiz bünyesinde başlatılmasına kararı alınmış ve kararın Selçuk Üniversitesi Öğretim Üyeliği Kadrolarına Başvuru ile İlgili Atanma ve Yükseltme Ölçütleri ve Uygulama Esasları’na eklenmesi için gerekli girişimleri başlatmıştır

## **6.5. Öğretim elemanlarının sürekli mesleki gelişimi**

### **Mevcut Durum**

Fakültemiz akademik kadrolarını sürekli mesleki gelişim programlarına katılım konusunda özendirilmektedir.

Yurt içi ve yurt dışı akademik faaliyetlere katılan öğretim üyelerimizin sayısı yıllar içinde artış göstermektedir. Son dört yılda yurt içi ve yurt dışı kongrelere katılan öğretim üyelerinin sayısı ve dağılımının yıllar içinde artış gösterdiği (2009 yılında 41 katılım, 2010 yılında 289 katılım, 2011 yılında 503 katılım, 2012 yılında 560 katılım) gözlenmektedir.

Öğretim üyelerinin anabilim dalları eğitim-öğretim faaliyetleri çerçevesinde makale, seminer, klinik-patolojik toplantılar, birden çok anabilim dalının katılımı ile konsey halinde yapılan çalışmalar, üniversitemizin diğer birimleri veya diğer üniversitelerden davet edilen konuşmacıların fakültemizde



sundukları konferanslar ile öğretim elemanlarının bilimsel niteliklerinin iyileştirilmesine yönelik programlar uygulanmaktadır.



### **Güçlü Yönlerimiz**

Tıp fakültesi öğretim elemanlarının mesleki bilgi ve becerilerini geliştirmek amacıyla Selçuk Üniversitesi kendi imkânları ile yurtiçi ve yurtdışına, YÖK bursuyla da yurt dışına öğretim elemanı göndermektedir.



### **Geliştirilmesi Gereken Yönlerimiz**

Önümüzdeki dönemde bu kursların başta genç akademisyenler olmak üzere bütün öğretim üyelerini kapsayacak şekilde artırılması planlanmaktadır.

## **7. EĞİTSEL KAYNAK VE OLANAKLAR**

### **7.1. Akademik birim, altyapı ve olanaklar**

#### **Mevcut Durum**

Öğretim üyelerinin sayıları göz önüne alındığında fakültemizde 2013 yılı rakamlarına göre öğretim üyesi başına 3,4 öğrenci düşmektedir.

Fakültemizde:

- 3 amfi (Toplam kapasite 720 kişi)
- 40 adet değişik öğrenci kapasitesine sahip derslik mevcuttur.
  - o Dersliklerin içindeki odaların 12 tanesi PDÖ odası olarak ta kullanılmaktadır.

Dersliklerin toplam öğrenci kapasitesi ise 1572'dir.

Başhekimlik bünyesinde 1 adet ve dekanlıkta 2 adet olmak üzere toplam 3 adet çok amaçlı toplantı salonu bulunmaktadır (Bu salonlar derslikler içinde de tanımlanmıştır)

Fakültemizin laboratuvar imkânları öğrenci kapasitemizin ihtiyacını karşılayabilecek şekildedir. Toplam 300 öğrenci kapasitesine sahip üç adet ortak öğrenci laboratuvarı mevcuttur.

Ayrıca fakültemiz laboratuvarında 2 adet kadavra, 42 adeti Klinik Beceri laboratuvarında ve 73 adeti Anatomi öğrenci laboratuvarında olmak üzere toplam 116 adet simülatör/maket mevcuttur. Kadavra başına düşen öğrenci sayısı (dönem 2 öğrencileri göz önüne alındığında) 71'dir .

Klinik öncesi eğitim verilen klinik beceri laboratuvarımızda yeterli sayıda maket, model ve manken bulunmaktadır.

akültemizde öğrencilere simüle/standardize hasta ile eğitim ve değerlendirme olanakları kısmi de olsa sunulmaktadır. Bu uygulamalar, Tıp Eğitimi ve Bilişimi Anabilim Dalı tarafından "Mesleki Beceri ve Kişisel Gelişim Programı" şeklinde yürütülmektedir.

2013-2014 programına göre de "Psikiyatrik Temel Semptom Anamnez ve Muayene" dersi, Ruh Sağlığı ve Hastalıkları AD. Öğretim üyeleri tarafından simüle/standardize hasta ile eğitim ve değerlendirme imkanı sunulmakta, 2 yıldır süren bu program Dönem 3 öğrencilerine uygulanmaktadır.

Fakültemizden yürüyerek 5 dakika uzaklıkta Selçuk Üniversitesi yerleşkesi içinde Merkez Kütüphane, Merkezi Yemekhane, Bilgisayar destekli eğitim merkezi (BİLMER) bulunmaktadır.

Tıp fakültesi bünyesinde de ayrı bir kütüphane bulunmakta olup bu kütüphanede daha çok Tıp Fakültesi öğrencilerine yönelik kitaplar bulunmakta ve bu kitaplar her yıl güncellenmektedir. Bu kütüphanemiz 750 m<sup>2</sup> alanda hafta içi 08:00-22:00 saatleri arasında, hafta sonu 10:00-19:00 saatleri arasında, 136 kişilik oturma kapasitesine sahip okuma ve çalışma salonları, 5 masa üstü bilgisayar ve kablosuz internet bağlantısı ile hizmet vermektedir



### **Güçlü Yönlerimiz**

Fakültemizde genç, dinamik, yeniliklere açık, değişimlere kolay uyum sağlayan öğretim elemanı kadromuzun olması önemli bir avantaj sağlamaktadır.

Fakültemizdeki kendi bünyesindeki eğitim olanaklarına kampüs içinde olmasının getirdiği diğer imkanları da katarak daha güçlü bir eğitim olanağı, alt yapı ve sosyal imkanlar sunmaktadır.



### **Geliştirilmesi Gereken Yönlerimiz**

Artan öğrenci sayısının, eğitim kalitesi üzerine olacak olumsuz etkilerine karşı alınması gereken önlemlerin planlanması.

## **7.2. Klinik eğitim ortamı ve fırsatları**

### **Mevcut Durum**

Üniversite Hastanesi ve Fakültenin eğitim birimleri bağlantılı ortak mekânda yer aldıkları için amfiler, eğitim salonları, ders araç gereçleri ve diğer kaynaklar ortaklaşa kullanılmaktadır.

Hastanemizin 130000 m<sup>2</sup> kapalı ve 106000 m<sup>2</sup> açık alanı bulunmaktadır.

Hastanemizde 40 ayrı serviste, 753 yatak bulunmaktadır. Bölümlere göre yatak sayıları dağılımları **sunulmuştur**. Çocuk Yoğun Bakım Servisi dâhil olmak üzere 73 yoğun bakım yatağı bulunmaktadır.

Hastanemizde 2009-2013 yılları arasında polikliniklerde 1197362 hastaya ayaktan hizmet verilmiştir. Aynı dönem içerisinde 85457 hasta yatırılarak 46151 hasta ameliyat edilerek tedavi edilmiştir.

Öğrencilere Eğitim ve Öğrenim dışında sunulan diğer imkânları aşağıdadır:

- Ders çalışma alanları: Fakültemizde öğrencilerimizin kullanabileceği 136 kişi kapasiteli kütüphane ve yerleşke içerisindeki Merkez Kütüphanesi
- Yemekhane: “Merkez Yemekhane”), dekanlık binasının 4.katında yer alan kantin-kafeterya, kampus alanında yer alan spor alanları,
- Dinlenme alanları: Dekanlık katlarında oturma grupları, klinik öğrencilerimize yönelik 4 adet dinlenme odası, her klinikte İntörn doktor odaları
- Öğrenci dolapları: 696 adet kilitli dolapları.



### **Güçlü Yönlerimiz**

Fakülte öğrencilerimizin sağlık hizmeti sunulan değişik ortam ve koşulları tanınması, hasta temasına erken dönemde başlaması için 1. ve 2. basamak sağlık kurumları ve diğer üniversitelerle karşılıklı işbirliği yapılmaktadır.



### **Geliştirilmesi Gereken Yönlerimiz**

Eğitim programımızda tıp fakültesi öğrencilerimizin, birinci sınıftan başlamak üzere haftanın bir yarım günü Üniversite Hastanemizin poliklinik ve ayaktan tedavi ünitelerinde gözlemci olarak bulunması, yine haftada bir gün nöbetlere gözlemci olarak katılmaları konusunda bir planlama yapılacaktır.

## **7.3. Araştırma ve eğitim fırsatları**

### **Mevcut Durum**

Fakültemiz öğrencilerinin araştırmaları eleştirel okuyup, anlayabilecekleri ve meslek yaşamlarında uygulayabilecekleri eğitim etkinlikleri Dönem I, II ve III programında Probleme Dayalı Öğrenim (PDÖ) uygulamaları ile başlamaktadır.

Dönem VI’da intörnler tüm olgu sunumları, araştırma görevlisi seminerleri ve makale saatlerine katılmaktadırlar. Ayrıca stajlarda analitik ve eleştirel düşünmeyi geliştirecek, farklı bilimsel yöntemleri anlamayı sağlayacak uygulamalar yapılmaktadır;

- Halk Sağlığı stajı programında 3 gün “Seminer hazırlama”, 1 gün “Sunum teknikleri ve araştırma planlanması”, 1 gün “Rapor yazımı”, 8 gün “Araştırma”, 1 gün “Rapor sunumu”, 1 gün “Staj değerlendirme” başlıkları yer almaktadır

- Acil Tıp Stajında intörnler olgu sunumları yapmakta ve öğretim üyesi danışmanlığında hazırladıkları semineri sunmaktadırlar.
- Kadın Hastalıkları ve Doğum stajında her intörn bir makale çevirisi yapmaktadır.
- Ruh Sağlığı ve Hastalıkları stajında her intörn en az bir kez sunum yapmaktadır.
- Kardiyoloji stajında her intörn bir adet makale takdimi yapmaktadır



### **Güçlü Yönlerimiz**

Araştırma görevlilerine 14 Mart Tıp Bayramı'nda başarılarına ("Araştırma görevlisi bilimsel başarı ödülü") göre ödüller verilerek motivasyonları yüksek tutulmaktadır.

Öğrenci gruplarının düzenlediği aktivitelerle fakültemiz ve üniversite öğrencilerine öncülük yapmaktadır.



### **Geliştirilmesi Gereken Yönlerimiz**

Öğrenci gruplarının toplantıları için mali kaynak bulunmasında yaşanan güçlükler.

## **7.4. Mali kaynaklar**

### **Mevcut Durum**

Tıp fakültemizde, tıp eğitiminin desteklenmesi, yeni fiziksel ortamların ve eğitim koşullarının hazırlanması, sarf ve laboratuvar malzemelerinin sağlanması için her yıl planlama yapılmakta ve giderler üniversitenin ortak bütçesinden (Özel bütçe ve döner sermaye gelirinden) karşılanmaktadır.

Her mali yılbaşında bir sonraki eğitim-öğretim yılı için ihtiyaç olabilecek araç-gereç ve sarf malzeme ihtiyaçları belirlenerek tahmini bir bütçe hazırlanarak onay için rektörlük makamına sunulmaktadır.



### **Geliştirilmesi Gereken Yönlerimiz**

Öğrenci gruplarına mali desteğin kurallara bağlanması

## **7.5. Ulusal ve uluslar arası işbirliği**

### **Mevcut Durum**

Mezuniyet öncesi eğitim alanında ulusal ve uluslararası öğrenci değişim programları üniversitemiz tarafından desteklenmektedir.

Avrupa Birliđi Yařam Boyu Öğrenme Programı ERASMUS eylem planı kapsamında, fakültemizin Napoli Üniversitesi (İtalya) (8 öğrenci) ve Aristotle Üniversitesi (Yunanistan) (2 öğrenci) ile karşılıklı anlaşmaları mevcuttur.

Farabi programı içinde 90 yurt içi üniversite ile deđişen süreler içerisinde anlaşma yapılmıştır. Erasmus programlarından yararlanan öğrencilerimizin sayının her yıl giderek artış göstermesi son derece sevindiricidir. Ayrıca Erasmus programı bünyesinde yurt dışından öğretim görevlileri de fakültemize gelmektedir. Erasmus programı bünyesinde 4 öğrenci yurt dışına gitti. Yurt dışından 1 öğretim üyesi geldi.



### **Geliştirilmesi Gereken Yönlerimiz**

Öğretim üyelerinin katıldığı uluslararası bilimsel faaliyet (kongre, sempozyum, panel vs.) sayısı, Uluslararası ortaklı / destekli proje sayısı, Uluslararası aktif işbirliđi yürütülen üniversite ve her türlü araştırma merkezi sayısı, Lisans/Lisansüstü eğitim programlarında ortak derece veren program sayısının arttırılması hedeflenmiştir.

## **8. TIP FAKÜLTESİ YÖNETİM YAPISI**

### **8.1. Tıp fakültesinin yönetim yapısı**

#### **Mevcut Durum**

Fakültemiz dekan ve iki dekan yardımcısı, fakülte kurulu, yönetim kurulu ve 3 bölüm başkanlığından oluşan bir akademik yönetim yapısına sahiptir. İdari ve akademik faaliyetlerle ilgili büro işleri fakülte sekreteri tarafından koordine edilmektedir.

Dekanlık çalışmalarına destek olmak üzere oluşturulan Fakülte Kurulu, Fakülte Yönetim Kurulu, Bilimsel Araştırma ve Proje Kurulu, Erasmus-Farabi Kurulu, Akademik Deđerlendirme ve Kalite Geliştirme Kurulu, Mezuniyet Sonrası Tıp Eğitimi Yürütme Kurulu, Sürekli Tıp Eğitim

Komisyonu, Geri Bildirim Değerlendirme Kurulu, Akreditasyon Özdeğerlendirme Kurulu, Bologna Koordinasyon Kurulu ve Eğitim Komisyonları uyum içinde çalışmaktadır.

Her yıl düzenli olarak yapılan akademik kurullarda fakültemizin sorunları tartışılmaktadır.



### **Güçlü Yönlerimiz**

Fakültemizde yönetim yapılanması eğitimi öncelik listesinde ilk sıraya alarak görev yapmaktadır.

## **8.2. Eğitim yönetimi örgütlenmesi**

### **Mevcut Durum**

Fakültemizde **Mezuniyet Sonrası Tıp Eğitimi Yürütme Kurulu, Sürekli Tıp Eğitim Komisyonu ve Mezuniyet Öncesi Eğitim Komisyonları aktif olarak çalışmalarına devam etmektedir.**

Öğrenci ve araştırma görevlileri temsilcileri eğitimle ilgili toplantılara aktif olarak katılmakta ve görüşleri mutlaka değerlendirilmektedir. Akreditasyon ve Özdeğerlendirme Kuruluna öğrenci ve araştırma görevlilerinin katılımı sağlanarak, karar süreçlerinde fikirleri alınmıştır. Mezuniyet Öncesi Eğitim Komisyonu aktif olarak çalışmalarını devam etmektedir.



### **Güçlü Yönlerimiz**

Öğrencileri yaşam boyu öğrenme becerilerini kazandıracak farklı türden öğretim etkinliklerini planlayarak, bunları dönem programlarına yerleştirilmek.



### **Geliştirilmesi Gereken Yönlerimiz**

Öğrenci temsiliyetinin eğitimle ilgili kurullarda artırılması.

## **8.3. Eğitim örgütlenmesi destek yapısı**

### **Mevcut Durum**

Fakültemizde, fakülte sekreterinin yönetiminde öğrenci işleri bürosu, eğitim koordinatörlüğü sekreterliği, bölüm sekreterlikleri (dahili, cerrahi ve temel tıp sekreterlikleri), anabilim dalı

sekreterlikleri, kütüphane, bilgi işlem birimi, ve iç hizmetler birimleri (teknik servis ve temizlik) , eğitime teknik ve sekreteryal destek vermektedirler.

Bu örgütlenmenin temel bileşenin oluşturan öğrenci ileri bürosunda kayıttan mezuniyete kadar öğrencilere ilişkin bireysel, akademik ve idari işlemler; eğitim programının yürütülmesine yönelik idari işlemler; ilgili kayıtların tutulması ve arşivlenmesi; istatistiki işlemler ve yazışmalar yürütülmektedir.

Eğitim yönetimine destek sağlayan bu örgütlenmenin yapısı, görev ve sorumluluklarının bilincinde birbirleriyle koordineli bir şekilde çalışmaktadır.



### **Güçlü Yönlerimiz**

Eğitim koordinatörlüğü sekreteri, eğitim koordinatörlüğünün aldığı kararlar doğrultusunda ders programlarının düzenlenmesini, duyurulmasını, yoklamaların takibini ve öğrenci notlarının girişini yapmaktadır.



### **Geliştirilmesi Gereken Yönlerimiz**

Veri girişleri ve istatistiksel analizler için ayrı birim kurulmasının planlanması.

## **8.4. Yönetim kadrosu**

### **Mevcut Durum**

Selçuk Üniversitesi Tıp Fakültesinin Dekanı, dekan yardımcıları tıp fakültesi mezunu olup, akademik alanda yetkin, öğrenci eğitimi ve yönetim alanlarında ise deneyim sahibi yöneticilerdir.



### **Güçlü Yönlerimiz**

Fakültemizde görev yapan yöneticilerimizin eğitim, öğretim ve yönetim alanlarında deneyimlidir. Dekan ve Dekan Yardımcılarımız fakültemizde eğitimle ilgili kurullarında aktif olarak görev almışlardır.

## **8.5. Öğretim elemanları arası uyum ve işbirliği**

### **Mevcut Durum**

Fakültemiz öğretim üyeleri yönetim kurulu kararı ile üniversitemiz içindeki fakülte (Mesleki Eğitim Fakültesi, Diş Hekimliği Fakültesi, Fen Fakültesi, Hukuk Fakültesi, Sağlık Bilimleri Fakültesi), Yüksekokullar (Akşehir Kadir Yallagöz Sağlık Yüksekokulu), meslek yüksekokulları (Sağlık

Hizmetleri Meslek Yüksekokulu) ve enstitülerde (Sağlık Bilimleri Enstitüsü) eğitim desteği vermek amacıyla görevlendirilmektedir.

Fakültemiz öğretim üyeleri yönetim kurulu kararı ile üniversitemiz içindeki farklı birimlerde (Selçuk Üniversitesi Tıp Fakültesi Hastanesi, Akşehir Kadir Yallagöz Sağlık Yüksekokulu, Deneysel Tıp Uygulama ve Araştırma Merkezi) idareci olarak (başhekim, başhekim yardımcısı, müdür) görevlendirilmiştir.

Öğretim üyeleri akademik kurullarda bir araya gelerek eğitimle ilgili görüş alışverişinde bulunmaktadır.

Ayrıca fakültemizdeki anabilim dalları tarafından uzmanlık öncesi ve sonrası eğitim kapsamında birçok toplantı düzenlenmektedir. Üniversite televizyonu ÜNTV ve yerel televizyonlarda öğretim üyeleri halkı bilgilendirme amacıyla sağlık programlarına katılmaktadır. Fakültemizin ulusal ve yerel basınla olan işbirliği sonucu güncel tıbbi gelişmeler dekanlık web sayfası aracılığı ile paylaşılmıştır. Aile Hekimliği Anabilim Dalının faaliyetleri ile bölgesel ölçekte fakültemizin toplumla olan ilişkileri devam etmektedir.



### **Güçlü Yönlerimiz**

Fakültemizdeki anabilim dalları tarafından uzmanlık öncesi ve sonrası eğitim kapsamında birçok toplantı düzenlenmektedir. Üniversite televizyonu ÜNTV ve yerel televizyonlarda öğretim üyeleri halkı bilgilendirme amacıyla sağlık programlarına katılmaktadır.

Aile Hekimliği Anabilim Dalının faaliyetleri ile bölgesel ölçekte fakültemizin toplumla olan ilişkileri devam etmektedir .

Her ayın ilk Perşembe günü Fakültemiz bünyesinde sağlıkla ilgili bilimsel çalışmalardan patent başvurularına uzanan yolculuğu anlatan “Patent Günleri” adı altında toplantılar düzenlenmektedir.

Yerel ve ulusal basında, 2012-2013 yılları arasında Selçuk Üniversitesi Tıp Fakültesi ile ilgili ulaşılabilen bütün haberler “Basında S.Ü.Tıp Fakültesi” başlıklı 196 sayfalık bir derleme kitapta toplanmış olup ayrıca web sitemizde ([www.tip.selcuk.edu.tr](http://www.tip.selcuk.edu.tr)) e-dergi olarak da yayınlanmaktadır.

Selçuk Üniversitesi Tıp Fakültesi ile ABD Michigan State Üniversitesi arasındaki işbirliği kapsamında Osteopathic Tıp Fakültesinden ve Uluslar arası Sağlık Enstitüsünden yöneticiler ve bir grup öğrenci (19 kişi) Üniversitemiz tıp Fakültesine gelmişler ve bir hafta boyunca bilimsel, sosyal aktivitelerde bulunmuşlardır.



### **Geliştirilmesi Gereken Yönlerimiz**

Tıp eğitiminde devam eden ulusal ve uluslar arası işbirliğini geliştirmek.



## 9. SÜREKLİ YENİLENME VE GELİŞİM:

### 9.1. Sürekli yenilenme ve gelişim

#### Mevcut Durum



Mezuniyet öncesi tıp eğitimi, eğitimden sorumlu dekan yardımcısı, başkoordinatör ve dönem koordinatörleri tarafından yapılan değerlendirmeler sonucu program geliştirilmekte ve yenilenmektedir. Güncel ders programları her eğitim öğretim yılı başında, fakültemizin web sayfasında ( [www.tip.selcuk.edu.tr](http://www.tip.selcuk.edu.tr)) tüm öğrencilere duyurulmaktadır.

- Fakültemizde kuruluşundan itibaren öğrenci merkezli eğitim uygulamalarında (mesleki beceri ve PDÖ); yapılan eğitim, eğiticilerin özellikleri, teknik şartlar ve akran değerlendirmesinin yapıldığı geri bildirimler uygulanmaktadır.

- Mezuniyet öncesi tıp eğitim programlarının gelişimi ve yenilenmesine ek olarak eğitimciler için “Mesleki Gelişim Kurs”ları düzenlenmektedir.
- Temel eğitimin gerçekleştirildiği tıp fakültesi binamız şu anda ihtiyaçları karşılar durumda olup yıllar içerisinde öğrenci amfileri, staj sınıfları, TEBAD odaları ve laboratuvarlarımız öğrenci ihtiyacı ve kapasitesi göz önüne alınarak sürekli değerlendirilmekte ve geliştirilmektedir.

Fakültemizde, hizmet, araştırma ve eğitim faaliyetlerine ilişkin veriler kişisel ve kurumsal olarak izlenmekte ve yıllık faaliyet raporları hazırlanmaktadır.

Selçuk Üniversitesinin misyon, vizyon ve stratejik planı ilk olarak 2005 yılında belirlenmiştir. En son 2013 yılına ait kurumsal politikalar akademik, idari çalışan ve öğrencilerle birlikte tüm paydaşların katılımı ile oluşturulmuştur.

Fakültemizde, hizmet, araştırma ve eğitim faaliyetlerine ilişkin veriler kişisel ve kurumsal olarak izlenmekte ve yıllık faaliyet raporları hazırlanmaktadır.



### Güçlü Yönlerimiz

Fakültemizin vizyon ve misyonunu da içeren kurumsal politikalarının; **iç ve dış paydaşlarımızla birlikte** belirlenmiş olması. Fakültemizin, vizyon ve misyonunu benimsemiş, **bilimsel araştırma, sağlık uygulamaları ve eğitim-öğretim alanlarında deneyimli ve sürekli kendini geliştiren** öğretim üyelerine sahip olması. Fakültemizde, her yıl oluşturulan bir komisyon tarafından, içeriğinde stratejik plan konularının da yer aldığı “**Yıllık Faaliyet Raporları**”nın hazırlanarak, Rektörlük Makamına sunulması.



### Geliştirilmesi Gereken Yönlerimiz

Fakültemizde, 2014-2018 yıllarını kapsayan Stratejik Planı için “Stratejik Plan Hazırlama Komisyonu” nun kurularak 2013-2014 döneminde çalışmaya başlaması. Fakültemizin YÖK, ÖSYM, ODTÜ Araştırma Merkezi gibi resmi kurumlar tarafından yapılan Tıp Fakültesi sıralamalarında üst sıralara yükseltilmesini sağlamak. Fakültemizin sürekli yenilenme ve gelişiminin, ölçülebilir değerlendirme yöntemleriyle izlenmesi.

## 2013 ÖDR HAZIRLAYANLAR LİSTESİ

### AKREDİTASYON VE ÖZDEĞERLENDİRME KURULU

No	Kurul Görevi	Ünvanı, Adı Soyadı	Görevi	Bölümü
	Dekan	Prof.Dr. Oktay SARI	Dekan	Nükleer Tıp
1	Kurul Başkanı	Prof.Dr. Hilmi Cevdet ALTINYAZAR	Dekan Yardımcısı	Deri ve Zührevi Hastalıklar
2	Özdeğerlendirme Koordinatörü	Prof.Dr. Duygu FINDIK	Dekan Yardımcısı	Tıbbi Mikrobiyoloji
3	Öğretim Üyesi	Prof.Dr. İsmihan İlknur UYSAL	Başkoordinatör	Anatomi
4	Öğretim Üyesi	Doç.Dr. Kamile MARAKOĞLU	Başkoordinatör Y.	Aile Hekimliği

5	Öğretim Üyesi	Doç.Dr. Sema YILMAZ	Başkoordinatör Y.	İç Hastalıkları
6	Öğretim Üyesi	Doç.Dr. Nadire Ünver DOĞAN	Dönem 1 Koord.	Anatomi
7	Öğretim Üyesi	Doç.Dr. Uğur ARSLAN	Dönem 2 Koord.	Tıbbi Mikrobiyoloji
8	Öğretim Üyesi	Prof.Dr. Hülagü BARIŞKANER	Dönem 3 Koord.	Tıbbi Farmakoloji
9	Öğretim Üyesi	Doç.Dr. Levent KEBAPCILAR	Dönem 4 Koord.	İç Hastalıkları
10	Öğretim Üyesi	Doç.Dr. Özkan GÜLER	Dönem 5 Koord.	Ruh Sağlığı ve Hastalıkları
11	Öğretim Üyesi	Doç.Dr. Ayşegül BAYIR	Dönem 6 Koord.	Acil Tıp
12	Öğretim Üyesi	Prof.Dr. H. Serdar GERGERLİOĞLU	Öğretim Üyesi	Tıp Eğitimi ve Bilişimi
13	Öğretim Üyesi	Prof.Dr. Onur URAL	Öğretim Üyesi	Enfeksiyon Hastalıkları
14	Öğretim Üyesi	Prof.Dr. Şerefnur ÖZTÜRK	Öğretim Üyesi	Nöroloji
15	Öğretim Üyesi	Prof.Dr. Zekeriya TOSUN	Öğretim Üyesi	Plastik, Rek. ve Estetik Cer.
16	Öğretim Üyesi	Doç.Dr. Halil Haldun EMİROĞLU	Öğretim Üyesi	Çocuk Sağlığı ve Hastalıkları
17	Öğretim Üyesi	Doç.Dr. Kamil Hakan DOĞAN	Öğretim Üyesi	Adli Tıp
18	Öğretim Üyesi	Doç.Dr. Banu BOZKURT	Öğretim Üyesi	Göz Hastalıkları
19	Öğretim Üyesi	Doç.Dr. Seza APİLİOĞULLARI	Öğretim Üyesi	Anesteziyoloji ve Reanimasyon
20	Öğretim Üyesi	Yrd.Doç.Dr. Kemal Macit HİSAR	Öğretim Üyesi	Halk Sağlığı
21	Öğretim Üyesi	Prof.Dr. Yavuz KÖKSAL	Öğretim Üyesi	Çocuk Sağlığı ve Hastalıkları
22	Öğretim Üyesi	Prof.Dr. Jale Bengi ÇELİK	Öğretim Üyesi	Anesteziyoloji ve Reanimasyon
23	Öğretim Üyesi	Prof.Dr. Kayhan ÖZTÜRK	Öğretim Üyesi	Kulak Burun Boğaz Hast.
24	Araştırma Görevlisi	Arş.Gör.Dr. Nedim AKGÜN	Araştırma Gör.	Halk Sağlığı
25	Araştırma Görevlisi	Arş.Gör.Dr. Esra ÖZTAŞYONAR	Araştırma Gör.	Aile Hekimliği

26	Araştırma Görevlisi	Arş.Gör.Dr. Nisa Çetin KARGIN	Araştırma Gör.	Aile Hekimliği
27	Mezun Dr.	Dr. Yusuf ERDEM	Pratisyen Hekim	Konya Numune Hast. Acil Ser.
28	İdari Personel	Uzm. Hasan OZANTÜRK	Kalite Koordinatörü	Kalite ve Akreditasyon
29	İdari Personel	Şeref ERDOĞAN	Birim Sorumlusu	Öğrenci İşleri
30	İdari Personel	Hatice ÖZTÜRK	Memur	Eğitim Koordinatörlüğü
31	Öğrenci	Sevim UÇAR	Öğrenci	Dönem 1
32	Öğrenci	Kazım Buğra ŞEKERCİ	Öğrenci	Dönem 1
33	Öğrenci	Halil Alper ERYILMAZ	Öğrenci	Dönem 2
34	Öğrenci	Süleyman EROL	Öğrenci	Dönem 2
35	Öğrenci	Muhittin ÖZCAN	Öğrenci	Dönem 3
36	Öğrenci	Rukiye SEVİNÇ	Öğrenci	Dönem 3
37	Öğrenci	Ayşe Begüm SAPMAZ	Öğrenci	Dönem 4
38	Öğrenci	Merve CESUR	Öğrenci	Dönem 4
39	Öğrenci	Melih CAMCI	Öğrenci	Dönem 5